

# FORUM

3/2024 29. Jahrgang 2,80 €



Magazin für Mitglieder und Freunde des Modellbahnverbandes in Deutschland e.V.



40 Jahre Lippstädter  
Eisenbahnfreunde



20 Jahre Revier-Module



35 Jahre Modellbahnfreunde  
Maifeld



# Gleisarbeiten



Auch als Fertigmodell,  
Art. 26000 verfügbar!

**HO** 16000 ★★★

Teleskopkran GOTTWALD GS 100.06 T  
UVP: 85,95 €



Funktionsmodell für 2L

**HO** 16062 ★★★

Zweiwege UNIMOG mit  
Zug-, Schubrahmen und  
Fahrleitungsbauwagen  
UVP: 62,95 €

**HO** 2680



Zweiwege-UNIMOG mit Schubrahmen  
und Fahrleitungsbauwagen  
**Mit realitätsgetreuen Funktionen,  
Sound und Beleuchtung**  
UVP: 459,95 €



Fertigmodell

**HO** 26700

Unimat 09-4x4/4S E<sup>3</sup> Gleisstopfmaschine, P & T  
UVP: 269,95 €

Funktionsmodell für 2L

**HO** 2670



Unimat 09-4x4/4S E<sup>3</sup> Gleisstopfmaschine, P & T  
**Mit realitätsgetreuen Funktionen,  
Sound und Beleuchtung**  
UVP: 619,95 €



**HO** 39252 ★★★

Wartungshalle GleisBau, modern  
UVP: 169,95 €



**HO** 39253 ★

Erweiterungs-Set für War-  
tungshalle GleisBau 39252  
UVP: 58,50 €

Funktionsmodell für 2L

**HO** 2620



ROBEL Gleiskraftwagen  
54.22 DB Netz mit motorisch  
bewegtem Kran  
UVP: 442,95 €



**HO** 16100 ★★★

ROBEL Gleiskraftwagen 54.22  
UVP: 76,50 €

**HO** 39430 ★

Dieseltankstelle  
UVP: 15,50 €



## Editorial



Liebe FORUM-Leser,  
in zwei verschiedenen Modellbahnzeitschriften wurde auf eine Pressemeldung der Nürnberger Spielwarenmesse eingegangen. Findige Marketingstrategen haben den Begriff der Kidults geprägt, der Verbindung der Worte kids (Kinder) und adults (Erwachsene). Gemeint sind Erwachsene, die sich mit Dingen aus ihrer Kindheit befassen.

Nun ja, wir sehen uns weiterhin als Modellbahner, einer Spezies von 8 bis 88. Aber was wissen wir über uns und unsere Artgenossen? Auch wenn immer wieder das Aussterben des Hobbys als Gefahr an die Wand gemalt wird: weder die Modellbahnindustrie noch wir als Verband haben da nähere Erkenntnisse. Wir als Verband könnten hinsichtlich der Altersstruktur unserer Verbandsmitglieder weiter sein, wenn uns die Geburtsdaten der Mitglieder bei den jährlichen Meldungen übermittelt würden. Allein diese Informationen wären beispielsweise für die Arbeit unserer neuen Jugendbeauftragten hilfreich.

Zurück zum Ursprung: um diese Unkenntnis nicht mit Vermutungen zu füllen, sondern auf der Basis von Fakten agieren zu können, hat der Modellbahnverband in Deutschland e.V. mit Unterstützung des Eisenbahn-Kurier eine Umfrage unter Modellbahnern initiiert, die am 15.09. startet und am 30.11.2024 endet. Die Umfrage steht für alle Modellbahner offen und ist nicht auf MOBA-Mitglieder beschränkt. Und am Ende des Tages stehen nicht nur viele Daten zum Hobby, sondern auch glückliche Teilnehmer der Umfrage. Wer mag, kann nämlich zusätzlich zur Umfrage auch an einer Verlosung teilnehmen, bei der wertvolle Preise zu gewinnen sind.

Die Umfrage ist auf der MOBA-Homepage unter [www.moba-deutschland.de/modellbahnerumfrage-2024](http://www.moba-deutschland.de/modellbahnerumfrage-2024), die zu gewinnenden Preise findet man unter [www.moba-deutschland.de/das-koennen-sie-gewinnen](http://www.moba-deutschland.de/das-koennen-sie-gewinnen)

Hoffen wir, dass wir mit den Ergebnissen nicht nur der Industrie weiterhelfen können, sondern auch als Verband und, herunter gebrochen auf unsere Vereine in den Regionen, Informationen gewinnen, um das Hobby durch neue Mitglieder in den Vereinen zu stärken.

Bis dahin – und bleiben Sie gesund

Ihr

Jürgen Wiethäuper

Editorial .....	Seite 3
Termine .....	Seite 30
Kataloge der Modellszene .....	Seite 36
Impressum / Kontakte .....	Seite 38

### IN EIGENER SACHE

Modellbahnerumfrage des MOBA. ....	Seite 4
------------------------------------	---------

### VEREINE

Die 27. Internationalen Gangelter Modellbautage 2024. ....	Seite 5
40 Jahre Lippstädter Eisenbahnfreunde 1984 e.V. ....	Seite 8
Jubiläumsfeier 35 Jahre Modellbahnfreunde Maifeld e.V. ....	Seite 12
20 Jahre Reviermodule e.V. in Wuppertal .....	Seite 16

### MODELLBAHN

Stellwerk Dortmund Löttringhausen .....	Seite 20
NOCH Easy-Track .....	Seite 22
Markenrelaunch Schneider 2024 .....	Seite 26

### VERSCHIEDENES

PIKO in Sonneberg - 13. Tag der offenen Tür 2024. ....	Seite 24
--	----------

### AUSSTELLUNG

FASZINATION MODELLBAU Friedrichshafen .....	Seite 28
---	----------

# Modellbahnerumfrage des MOBA

## Machen Sie mit!

Der MOBA lädt alle Modellbahner – insbesondere auch Nicht-Mitglieder - ein, sich an seiner aktuellen Marktumfrage zu beteiligen. Um die Angebote und Dienstleistungen des Verbands bestmöglich an die Interessen und Bedürfnisse seiner Mitglieder, aber auch aller anderen Modellbahner anpassen zu können, startet der MOBA eine Online-Umfrage auf seiner Website. Je mehr Modellbahner sich beteiligen, desto repräsentativer wird das Ergebnis der Umfrage ausfallen. Der Modellbahnmarkt ist ständig in Bewegung. Schwarzmalerei sehen schon das Aussterben der Modellbahn am Horizont. Der demografische Wandel auf der einen Seite, andererseits haben in der Coronazeit viele das Hobby Modellbahn neu- oder wieder entdeckt. Gerade diese Modellbahner sind besonders im Fokus des Verbands, gilt es doch, mehr über deren Interessen und Bedürfnisse zu erfahren, um auch ihnen die Angebote und Leistungen des MOBA, aber natürlich auch der Vereine vor Ort, näher zu bringen bzw. passende Angebote für die Neu- und Wiedereinsteiger zu generieren. Auch sind aktualisierte Erkenntnisse über den Modellbahnmarkt von großem Interesse für die Modellbahn- und Zubehörhersteller. Die Umfrage ist ganz einfach auszufüllen. Nach Aufruf der Online-Umfrage auf der MOBA-Homepage unter [www.moba-deutschland.de/modellbahnerumfrage-2024/](http://www.moba-deutschland.de/modellbahnerumfrage-2024/) bzw. dem Link auf der Startseite öffnet sich die erste Seite der Umfrage. Grundsätzlich stehen bei den Fragen mehrere Antwortmöglichkeiten zur Auswahl. In der Regel sind mehrere Antworten möglich, es kann und darf also mehr als ein Kästchen durch Anklicken mit der Maus ausgewählt werden. Danach können Sie mit dem Button „weiter“ unten auf der Seite zur nächsten Frage wechseln. Sämtliche Angaben erfolgen völlig anonym. Damit alle von der Umfrage profitieren, hat der Verband ein Gewinnspiel ausgelobt, an dem jeder Teilnehmer der Umfrage mitmachen kann. Dazu am Ende der Umfrage lediglich der Teilnahmewunsch anklickt und die Email-Adresse angegeben werden. Diese wird komplett getrennt von den Antworten gespeichert, so dass keinerlei Rückschlüsse auf Ihre gemachten Angaben erfolgen können. Zu gewinnen gibt es zahlreiche Preise namhafter Modellbahnhersteller, die alle auf der MOBA-Homepage unter [www.moba-deutschland.de/das-koennen-sie-gewinnen/](http://www.moba-deutschland.de/das-koennen-sie-gewinnen/) zu finden sind.

### Das können Sie gewinnen, ...

... wenn Sie an unserer Umfrage teilnehmen. Die Preise werden nach Beendigung der Umfrage (30.11.2024) verlost. Die Gewinner werden über die mitgeteilte Email-Adresse benachrichtigt und um die Angabe der Versandadresse gebeten.

### Hier einige der Preise:

Sound-E-Triebzug BR 412 ICE 4 DB AG VI, 40g., Klimaschützer, inkl. Sound von der PIKO Spielwaren GmbH



z21 start Digitalset: Diesellokomotive BR 211 mit Kranzug, DB von ROCO | FLEISCHMANN Modelleisenbahn GmbH



H0 ROBEL Gleiskraftwagen 54.22 DB Netz mit motorisch bewegtem Kran, Funktionsmodell für ZL von Viessmann Modelltechnik GmbH



Mein Gleis Startset von Weinert - Modellbau



Text: jw

Fotos: Hersteller



# Die 27. Internationalen Gangelter Modellbautage 2024

## Die Modell-Eisenbahn-Freunde Gangel

**Der 1986 gegründete Verein „Modell-Eisenbahn-Freunde Gangel“ (kurz MEF Gangel) lebt seit nunmehr fast vierzig Jahre das Hobby Modelleisenbahn in all seinen Facetten.**

Zweimal die Woche wird dieses Hobby gemeinsam mit den Mitgliedern des Vereins gelebt, diskutiert und im Maßstab 1:87 umgesetzt.

Im Jahr 2006 konnte nach Kooperation mit dem Kirchenvorstand St. Mariä Empfängnis Langbroich das ehemalige Pfarrheim nach kurzer Renovierung und Umbau als neues Vereinsheim mit Clubraum, Werkstatt, Kleinküche mit Thekenbereich und Sanitärbereich der MEF Gangel bezogen werden.

Neben der großen im Bau befindlichen Clubanlage im Gleichstromsystem, wird parallel die Märklin Anlage ausgebaut und mit immer mehr Details ausgestattet. Die kleinere Anlage besteht aus 6 Segmenten und wird mit dem Märklin K-Gleis betrieben. Mit dieser Anlage hat der MEF-Gangel bereits erfolgreich an mehreren Ausstellungen im In- und Ausland teilgenommen.

Die größere Clubanlage besteht aus insgesamt 24 Segmenten und wird mit dem 2-Leiter Gleissystem betrieben. Diese Anlage befindet sich zurzeit in der Inbetriebnahme-

Phase, die eine umfangreiche Prüfung der Weichen, Signale und Belegmeldungen erfordert. Ausgiebige Testfahrten sind für einen störungsfreien Betrieb selbstverständlich. Parallel dazu ist mit dem Landschaftsbau begonnen worden.

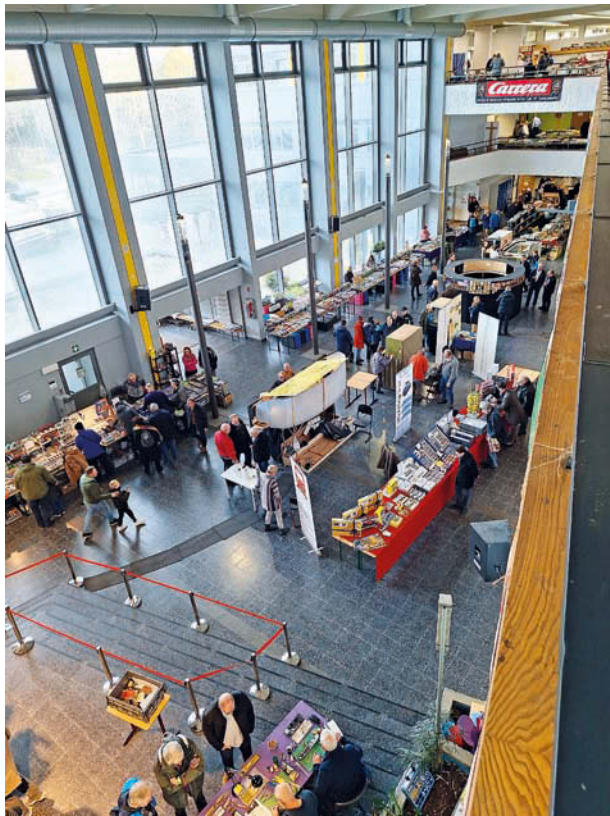
Beide Anlagen lassen sich voll digitalisiert fahren und können vollautomatisch bzw. halbautomatisch per Steuerprogramm mit PC, Tablett, Smartphone oder klassisch manuell gesteuert werden und bieten somit viele Möglichkeiten für abwechslungsreichen Fahr- und Rangierbetrieb.

Mittwochs ab 19 Uhr steht neben dem Ausbau der beiden Clubanlagen auch der allgemeine Austausch im Vordergrund. Samstags stehen die Anlagen im Mittelpunkt, an denen die Mitglieder arbeiten, um die Anlagen parallel wachsen zu lassen.

Ganz nach dem Motto „never touch a running system“ werden die 27. Internationalen Gangelter Modellbautage in diesem Jahr am 30. November und 01. Dezember 2024 veranstaltet.







Die Modell-Eisenbahn-Freunde Gangelt haben in Zusammenarbeit mit der Gemeinde Gangelt die Pforte der Gangelter Gesamtschule geöffnet, um auf über 3.500 qm eine große Bandbreite an Angeboten der Modellbauwelt zu zeigen. Mittlerweile ist die Ausstellung nicht nur auf Modelleisenbahnbau beschränkt. Neben einer großen Anzahl klassischer Modelleisenbahnen (zwischen 16 und 20 Anlagen), umfasst die Ausstellung alle Bereiche des Modellbaus, wie Dioramen, Modellflugzeuge -und boote, 3D-Druck, landwirtschaftliche Modelle usw..

Seit den 90iger Jahren wird die Ausstellung in den Räumlichkeiten der Gangelter Gesamtschule durchgeführt. Nach den ersten Erfolgen wurden benachbarte Modelleisenbahnvereine aus den Niederlanden mit Schauanlagen eingeladen. Nach und nach erweiterte sich der Kreis der Aussteller immer mehr, so dass mittlerweile neben Ausstellern aus ganz Deutschland Teilnehmer aus Belgien, Luxemburg, England, Schottland, Frankreich, Polen, den Niederlanden



und der Schweiz vertreten sind. Eine Ausstellung, die weit über die Grenzen hinaus bekannt wurde und zu Recht heute als internationale Gangelter Modellbautage bekannt ist.

Letztes Jahr konnten wir den Besuchern 18 Anlagen präsentieren, die gekonnt in Szene gesetzt wurden, wie z.B. die Spur 1-Anlage „Bad Willems Höhe“ von Wim Laanstra (2. von rechts) mit seinem Team..

Modelleisenbahnanlagen in dieser Größe werden in der Mehrzweckhalle zu finden sein, wie auch unsere Stammgäste, die Modelltrucker-Freunde aus Aachen, die auf 220 qm eine große Palette an RC-Nutzfahrzeugen zeigen.

In diesem Jahr werden 18 Modelleisenbahnanlagen aus dem In- und Ausland in verschiedenen Spurgrößen ausgestellt.

Ein ganzer Klassenraum steht den Kindern zur Verfügung, die ihren Spieltrieb an einer großen Holzeisenbahn ausleben können, ebenso eine 16 qm großen Carrerabahn Rennen gefahren und in Echtzeit verfolgt werden können.

Auch diesmal wieder dabei sind die Kollegen von Modelspoorwijzer aus den Niederlanden, die ihre preisgekrönten A4-Dioramen mit den unterschiedlichsten Szenarien ausstellen.

Komplettiert wird die Ausstellung mit einer großen Modellbaubörse, auf der Aussteller ihre Waren anbieten. Eine willkommene Gelegenheit zum Stöbern, um Träume wahr machen zu können oder die eigene Sammlung zu vervollständigen. Angeboten wird alles rund um Modelleisenbahn und Modellbau.

Die Organisatoren, Bart Thijssen, Franz Lück und Justin Übachs (von links) versprechen, dass auch dieses Jahr auf der in der Region mit 3500 qm wohl größten Ausstellung faszinierende Modellbahnen und Modelle zu sehen sein werden.

Ständige Neuerungen sind für Gäste ein Anreiz wieder zu kommen, sagt Franz Lück, Vorsitzender der MEF-Gangelt. Deshalb suchen wir bereits ein Jahr im Voraus auf Ausstellungen und Börsen neue Mitstreiter oder nutzen bestehende direkte Kontakte. Wir könnten eine noch größere Ausstellungsfläche füllen, stoßen aber mit unseren Mitteln und Ressourcen an unsere Grenzen. Unser Augenmerk liegt auf einer freundlichen Atmosphäre und hervorragendem Modellbau, der alle Besucher, ob groß oder klein, in den Bann zieht.

Die Ausstellung präsentiert ein breit gefächertes Spektrum im Bereich Modellbau mit dem Ziel, einen umfassenden



den Einblick in das Hobby Modellbahn sowie alle Facetten des Modellbaus zu bieten. Zu zeigen, was den Modellbau in der Gegenwart und der Zukunft prägt, steht im Focus. Die Begeisterung der Modellbauer, ihre vielseitigen Ideen und ihre Hingabe für Detailtreue und Perfektion sollen veranschaulichen, wie faszinierend dieses Hobby ist. Möglicherweise wird dies auch dazu ermutigen, sich intensiver mit dem Modellbau auseinanderzusetzen und einen bleibenden Eindruck zu hinterlassen.

Eine Veranstaltung dieser Größe erfordert eine gute Planung und Abstimmung. Der Vorsitzende des MEF-Gangelt, Franz Lück, spricht von einer sehr guten Kooperation mit der Gangelter Verwaltung und der Schulleitung der Gesamtschule, ohne deren Hilfe und Entgegenkommen die Modellbautage in dieser Form nicht möglich wären. Das gilt auch für die vielen Helferinnen und Helfer, die alles dafür tun, einen reibungslosen Ablauf zu gewährleisten und den Besuchern eine schöne Zeit zu bieten.

Die Modelleisenbahnfreunde Gangelt freuen sich auf ihren Besuch der Gangelter Modellbautage, die in diesem Jahr am 30. November in der Zeit von 10 bis 18 Uhr und am 01. Dezember von 10 bis 17 Uhr in der Gesamtschule Gangelt, 52538 Gangelt, Kritzraedtstrasse/Mercatorstrasse stattfinden.

Wer mehr wissen möchte, kann auf der Webseite [mef-gangelt.de](http://mef-gangelt.de) der Modell-Eisenbahn-Freunde Gangelt e.V. , weitere Informationen einsehen.

Text und Fotos: MEF Gangelt



FORUM 3/2024



Wählen Sie aus  
20 Kalendern  
Ihre(n) Favoriten



Ein Blick in die  
Kalender sowie  
die gesamte  
EK-Kalender-Edition 2025  
finden Sie unter  
[www.EKshop.de/kalender](http://www.EKshop.de/kalender)

Die Kalender sind bereits lieferbar.

# 40 Jahre Lippstädter Eisenbahnfreunde 1984 e.V.

**Vor 40 Jahren – genauer am 04.08.1984 – war die Geburtsstunde der Lippstädter Eisenbahnfreunde. Die 8 Gründungsmitglieder hatten nicht mal ansatzweise eine Vorstellung, wie sich der Verein in den letzten 40 Jahren entwickeln würde.**

Vom ursprünglichen Schwerpunkt „Eisenbahnwesen Lippstadt“ weiterentwickelt zu einem modernen, digital gestützten Modelleisenbahnverein in historischen Vereinsräumen aus dem Jahr 1773 – was eine beeindruckende Erfolgsgeschichte.

Die Vereinsanlagen in den Spurweiten H0, N & G erfreuen sich kontinuierlicher Weiterentwicklungen der Technik, Einbindung von Jugendlichen und vielen öffentlichen Auftritten bei Fahrtagen, Ausstellungen und Messeauftritten bei der Intermodellbau Dortmund und Modell Leben Erfurt in den letzten Jahrzehnten.

Aufgrund der Integration digitaler Komponenten findet gerade auch die jüngere Generation immer mehr Gefallen an dem Thema „Modelleisenbahn“.

Diese Entwicklung wäre nicht möglich gewesen, ohne das ehrenamtliche Engagement der Vereinsmitglieder, Fördermitglieder und auch unterstützender Nichtmitglieder.

Gerade die Geschichte und Denkmalpflege des im Umland von Lippstadt bekannten „Torwärterhaus“ und Geschichte der Festung Lippstadt mit seinen historischen



Jugendgruppe LEF 1984 e.V.

Stadtkern war eine Reise aus dem Bergischen Land nach Lippstadt am 24.08.2024 wert.

Unser MOBA Deutschland Vorstandsmitglied, Frank Hilverkus, hatte bei hochsommerlichen Temperaturen die 40. Jahre-Vereinsjubiläumsfeier mit einer Rundführung im Clubheim der Lippstädter Eisenbahnfreunde durch den 1. Vorsitzenden, Thorsten Vieth, gestartet und war von der baulichen Umsetzung innerhalb des bau- und denkmalgeschützten Clubheimes sehr beeindruckt. Auf drei Etagen schlägt das Herz des Modellbahners einfach hoch und eine Außenanlage für die Freunde der Gartenbahner lässt keine Wünsche offen.

Die Eisenbahn- und Anbindung bekam Lippstadt 1850 durch die Königlich-Westfälische-Eisenbahn-Gesellschaft, die heutige Bahnstrecke Hamm-Warburg. Weitere Anbindungen erfolgten 1883 nach Warstein, 1887 nach Rheda und Münster sowie 1898 nach Beckum.

Lippstadt wurde so zu einem Eisenbahnstern und baute neben dem Hauptbahnhof 1898 den Nordbahnhof.

Dieser aufgehender Eisenbahnstern wurde für unsere Gäste des 40. Vereinsjubiläum des LEF 1984 e.V. im Modell beeindruckend umgesetzt und besonders begeistert hat uns als Vorstand die mitreisende Aufbruchstimmung der Jugendgruppe des LEF 1984 e.V.

**Geschenk-  
übergabe  
Jubiläum  
Spur G (LGB)**







Drei Jugendliche kümmern sich um die technische und landschaftliche Weiterentwicklung der Spur N-Anlage (1:160), mit einer digitalen Steuerung unseres Fördermitglied ESU und Softwaresteuerung über Railware.

Diese Jugendgruppe (alle 16 Jahre alt), setzen Ihren Modellbahntraum im Modell um und können selbstständig die neuesten Modelltechniken und Modellbau-Maßnahmen durchführen.

Hilfreich ist natürlich auch die derzeitige Ausbildung der Jugendlichen bei der Westfälischen-Landes-Eisenbahn GmbH (WLE), die als Eisenbahninfrastrukturunternehmen in der Region im Jahr 2028 ist 150-jähriges Firmenjubiläum auf dem in der Nähe befindlichen Betriebsgelände feiern kann.

Ein Schwerpunkt mit den Jubiläumsgästen aus Nah und Fern (selbst Gäste aus Oberfranken und Berlin waren vor



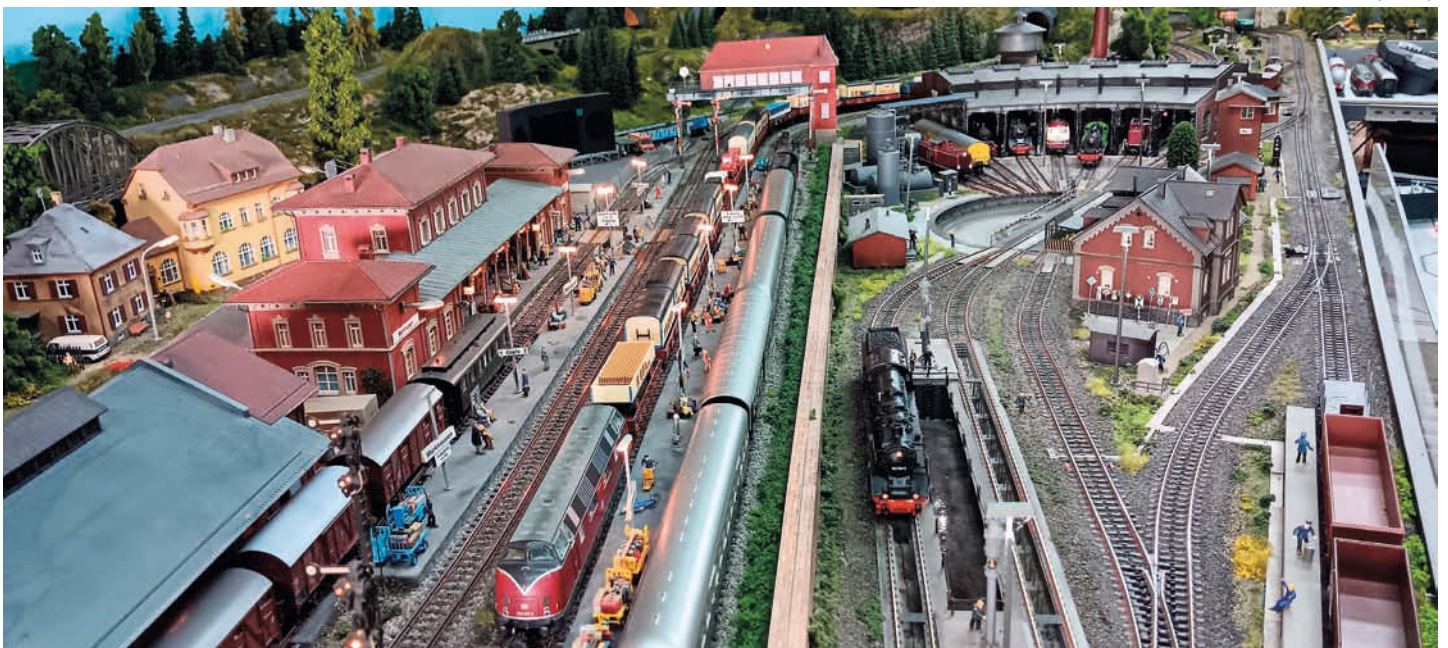
**Vorstand  
LEF 1984 e.V.**

Ort, Lipperland, Sauerland, Bergisches Land sowie Region Dortmund) war der Ausblick in die Zukunft.

Ein emotionales Thema war der Satz eines Vorstandsmitgliedes in der Runde „Wer spielt heute schon mit einer Modelleisenbahn“?

So oder so ähnlich hören wir die junge Generation heute

**Anlagenansicht  
Spurweite  
H0 (1:87)**







Anlagenansicht  
Spurweite  
N (1:160)

reden. Der Verein nimmt sich dann gerne viel Zeit, um die Heranwachsenden und Elternkreise aufzuklären.

Ich fühlte mich direkt in einer Modellbahnfamilie aufgenommen und die Modellbahnbegeisterung der Vereinsmitglieder beider Geschlechter war bis am frühen Sonntag morgen fühlbar.

Der Generationswechsel und die wichtige Einbeziehung unserer Frauen wird auch im Vorstand sichtbar.

Für die Qualität der Vereinsanlagen sind natürlich verschiedenste Fähigkeiten erforderlich. Viele Elemente der Landschaftsgestaltung sind selbst angefertigt und nicht nur einfach gekauft.

Natürlich kommen auch die Normalspuren nicht zu kurz und man sieht gerade bei der historischen Modellbahnanlage aus den Ende 70er/Anfang 80er Jahren die Ursprünge der Modelleisenbahn-Anlagen-Gestaltung.

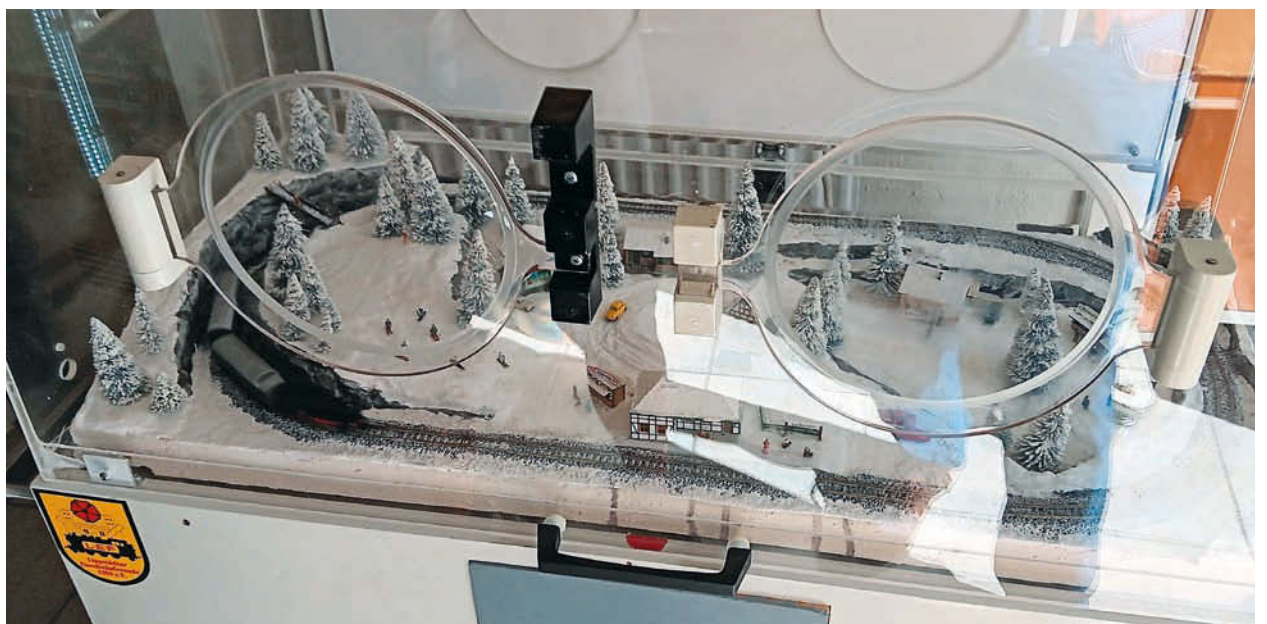
Das digitale Zeitalter hat längst Einzug gehalten. So sind

die Züge mit modernen Steuerungschips nachträglich in Handarbeit digitalisiert und werden mittels Software computergesteuert präzise über die Strecke geschickt.

Die Anforderungen für eine stabile Elektronik sind hoch – schließlich sollen Kurzschlüsse oder stromlose Abschnitte vermieden werden.

Genau dieses Wissen wird den Vereinsmitgliedern und natürlich selbstverständlich auch den anwesenden Gästen vermittelt und die Liebe zur Modelleisenbahn als positiver Virus übertragen. Wir haben uns als Gast direkt als aufgenommenes „Vereins-Familienmitglied“ gefühlt und wir haben die Stunden sehr genossen.

Auch die Lippstädter Eisenbahnfreunde stellen sich immer den Standpunkt „Quo vadis“ und haben wie viele andere Vereine auch mit Nachwuchssorgen zu kämpfen. Umso freundlicher ist es, das in den letzten Jahren geschafft wurde, vermehrt Jugendliche für diesen Verein zu begeistern. Die



Minidiorama  
für Kinderklinik





Thematik ist breiter geworden und wir als MOBA Vorstand haben neue Ideen für die Jugendarbeit und Ausrichtung gerne mitgenommen.

Eine der Stärken dieses Vereines ist die Vermittlung lang-jährigen Wissens, insbesondere Generationsübergreifend, offen für Rückfragen und immer ein Lächeln auch bei unbequemen Fragen hinsichtlich unseres gemeinsamen Hobby Modelleisenbahn.

Unser Vorstandsmitglied ist als Gast gekommen und als Freund der Lippstädter Eisenbahnfreunde 1984 e.V. am Sonntagmorgen nach Hause zurückgekehrt.

Ich kann nur noch rechtherzlich Dankeschön sagen an die Vorstandsmitglieder, Vereinsmitglieder und Gäste für dieses wundervolle Vereinsjubiläum im August 2024.



Wir kommen sehr gerne wieder zurück und vielleicht wird es in den nächsten Jahren auch einen MOBA Regionalstammtisch Nordrhein-Westfalen stattfinden. Ich würde es mir sehr wünschen.

*MOBA-Jubiläums-Urkunde mit Minidiorama für Kinderklinik*

Text: fh, Thorsten Vieth  
Fotos: fh



„...wie in echt“  
**Langmesser  
Modellwelt**



**„Straßen  
wie in echt“  
mit unseren  
Gipsformen**

Meilschnitzer Straße 16 · 96465 Neustadt · info@langmesser-modellwelt.de

[www.langmesser-modellwelt.de](http://www.langmesser-modellwelt.de)



# Jubiläumsfeier 35 Jahre Modellbahnfreunde Maifeld e.V.

**Auf Einladung der Modellbahnfreunde Maifeld e.V. haben sich zwei Mitglieder des Vorstandes (Regionalbeauftragter Rheinland-Pfalz Hubert Kaiser und stellvertretender Vorsitzender Frank Hilverkus) am 25. Mai 2024 auf den Weg gemacht, um an der Jubiläumsfeier zum 35. Bestehens des Vereins teilzunehmen.**

Gegen 14:00 Uhr trafen wir in Ochtendung auf dem Vereinsgelände ein, wo wir auch schon sehnsüchtig erwartet wurden.

Es folgten sogleich die Begrüßungsrede durch den Vereinsvorsitzenden sowie Grußworte vom 2. Vorsitzenden der MOBA, dem Verbandsbürgermeister sowie von den anwesenden Vereinen.

Gleichzeitig konnten die vier Anlagen des Vereins im Fahrbetrieb besichtigt werden. Die drei HO-Märklin-Anlagen sind landschaftlich thematisch wunderschön gestaltet. Neben der uns bekannten BW-Anlage, welche mit Windigpet gesteuert wird, war die mit Traincontroller gesteuerte Zechenanlage sowie die manuell gefahrene „kleine Anlage“ im Betrieb.

Zudem konnten wir uns an den großen Lokomotiven der Spur 1 -Anlage erfreuen.



Der ehemalige Erweiterungsbau hat sich zu einer eigenständigen Anlage gemauert. „Das Bw Polchingen“

Diese H0-Anlage hat aktuell eine Größe von ca. 14 m mal 1,22 m und wird derzeit erweitert. Sie beinhaltet einen Kopfbahnhof mit Kehrschleife, ein Dampf-BW, ein Diesel-BW, sowie eine zweigleisige Hauptstrecke mit abzweigender Nebenstrecke.

## „Kleine“ Anlage

Diese U-förmige H0-Anlage war die erste Modulanlage des Vereins. Sie diente schon oft als Ausstellungsstück auf verschiedenen Börsen und Veranstaltungen. Anfangs noch konventionell mit Zweileiter-Gleichstrom betrieben, wurde Sie zuletzt mit dem Digitalsystem von ROCO oder der Intellibox von Uhlenbrock gesteuert.

Derzeit wird die Anlage vollkommen modernisiert, erweitert und auf AC-Digitalsystem umgebaut. Die Anlage hatte ihre erste öffentliche Vorführung am 05.11.2017 auf unserer Börse in Ochtendung, aber sie ist noch lange nicht fertig... Der Bahnhof hat nun aber einen Namen... „Maifeld“.

## Urkundenübergabe MOBA Vorstand





# Nostalgie-Sonderzugreisen im Herbst & im Advent



**10. – 14. Oktober 2024**  
**Mit dem Gotthard-Krokodil und  
dem Gotthard-Panorama-Express  
über die Bergstrecke**

Atemberaubende Bahnfahrten im Nostalgiezug von Erstfeld über die Gotthard-Bergstrecke und im Gotthard-Panorama-Express nach Lugano

**17. – 30. November 2024**  
**Bahnland Japan**

Bahnreise durch das Land der aufgehenden Sonne mit superschnellen und historischen Eisenbahnen im Goldenen Herbst

**28. November – 2. Dezember 2024**  
**Im Luxon-Panoramawagen und  
im Nostalgie-Sonderzug  
durch Bayern**

Exklusive Bahn-Genussreise zu den Christkindlmärkten in München, Lindau und auf der Fraueninsel im Chiemsee

**5. – 9. Dezember 2024**  
**Adventsreise nach Berlin**

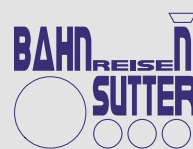
Weihnachtsstimmung in der Hauptstadt mit zwei Dampf-Sonderzügen rund um Berlin und durch Brandenburg zum Schloss Rheinsberg



**Ihr Hobby ist unsere Leidenschaft: Bahnreisen mit Nostalgie & Genuss.  
Bei unseren Nostalgiereisen haben wir eigene Sonderzüge oder Sonderwagen  
nur für unsere Gruppe mit vielen Fensterplätzen!**

**Bahnreisen Sutter**  
Adlerweg 2, 79856 Hinterzarten  
Tel. 07 652/917 581  
E-Mail: [info@bahnreisen-sutter.de](mailto:info@bahnreisen-sutter.de)

**Mehr Infos und  
mehr Bahnreisen  
auf unserer Homepage  
[www.bahnen.info](http://www.bahnen.info)**







## Zechen-Anlage

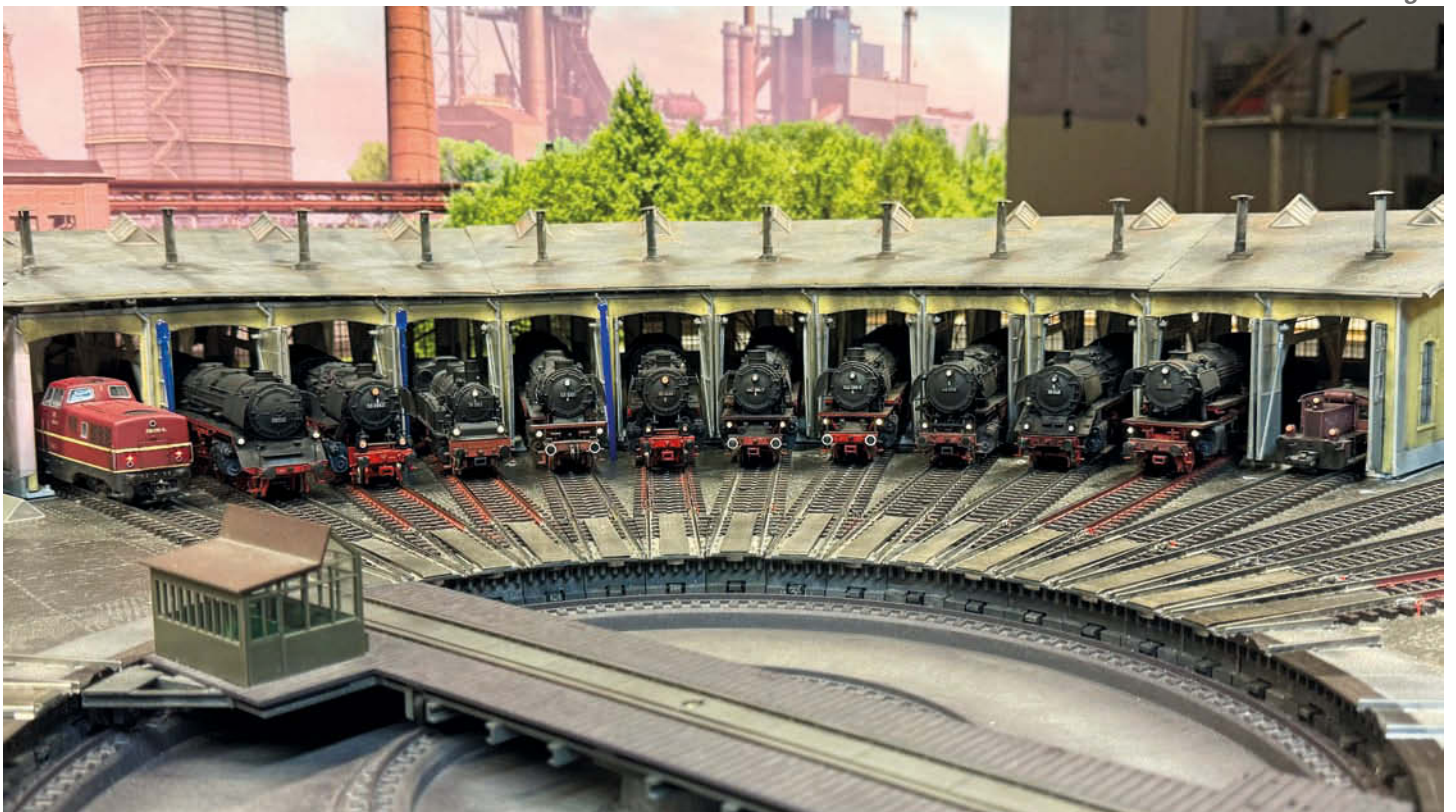
Diese Anlage befindet sich seit Ende 2018 bei uns im Club und ist im Privatbesitz von Stefan B..

Das Thema bezieht sich auf das Ruhrgebiet mit ihrer Typische Zechen/Stahlwerk ,Hugellandschaft ,Haltepunkt und Schiffsverladung . Der Haltepunkt wird von Links/Rechts auf eingleisiger Strecke befahren . Der Schattenbahnhof ist 8 Gleisig, es können bis zu 20 Züge im SBF und Bw abgestellt werden abgestellt werden.

Gesamtgröße der Zeche inkl. des neuen Bw : 10m x 1,50m  
 Bauzeit : von 2010 – 2024 , Arbeitsstunden : 500 Std Zeit-  
 raum : Epoche III -IV ( ca: 1958 – Anfang 1970 ) Schwerpunkt



*Bw Polchingen*





Dampf und Diesel Weichen : 50 Stk , Signale ca: 15 STk

Bestückung im SBF: ca 20 Züge im Wechsel bzw. Pendelfahrt , 6-8 Dampf und Diesellokomotiven im Schattenbahnhof, Zeche und BW

Diese beeindruckenden Zahlen und modellbautechnischen Arbeiten sind wieder ein Beweis für die grandiosen Modellbautätigkeiten unserer Vereinsmitglieder im Südwesten der Republik.

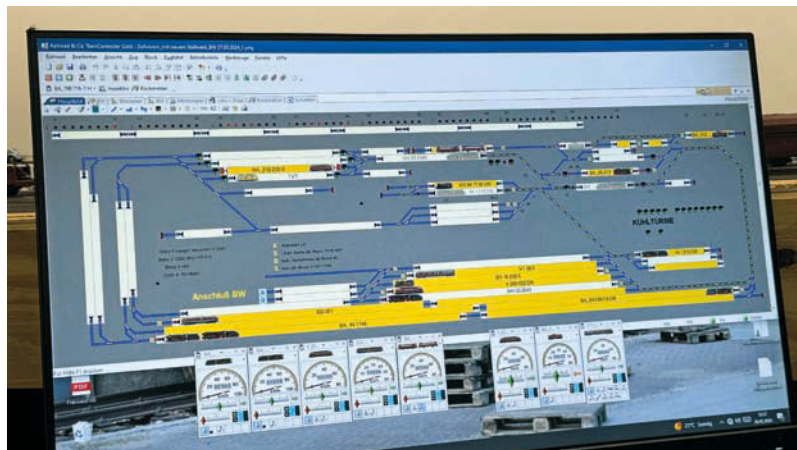
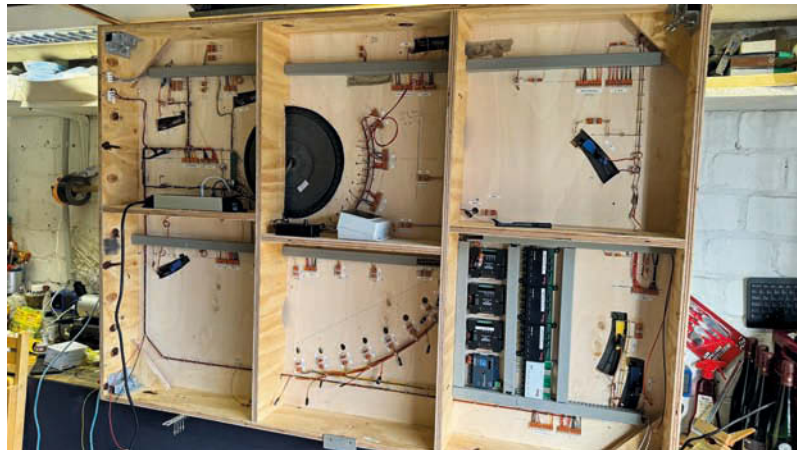
Gegen 18.00 Uhr wurde der Grill angeworfen und alle Vereinsmitglieder und Gäste konnten sich reichlich an Steaks, Bratwürstchen und leckeren Salaten erfreuen.

Nach vielen interessanten Gesprächen klang die Feier gegen 21.30 Uhr aus.

Am Folgetag erfolgte der „Tag der Offenen Tür“. Der Verein konnte bereits am Vormittag viele Gäste begrüßen. Nach einem Abstecher zum deutschen Eck/Burg Ehrenstein in Koblenz ging es dann zurück ins Bergische Land.

Es waren zwei schöne Tage, die wir mit den Modellbahnfreunden Maifeld verbringen durften.

An dieser Stelle möchten wir uns für die herzliche Aufnahme und Gastfreundlichkeit durch den Verein bedanken. Es hat uns viel Spaß gemacht.



Text und Fotos: fh, Stefan Backes,  
Vorstand MBF Maifeld

  
FREILASSING  
EDITION





**Roco**

## Ein Oldie — stark hitverdächtig

**neu**  
konstruktion

Von der Elektrolokomotive der Baureihe E 44 wurden von 1932 bis 1954 fast 200 Lokomotiven in Dienst gestellt. Die Leistung der vierachsigen Drehgestell-Lokomotiven betrug rund 2.200 kW, dabei lag die Höchstgeschwindigkeit bei 90 km/h. Die Loks bewährten sich sowohl vor Personenzügen als auch vor Güterzügen. Auch im Roco-Sortiment ist die Maschine seit Jahrzehnten nicht wegzudenken. Grund genug, das Modell fast zur Gänze neu zu entwickeln. Ein absolutes Highlight stellt der neu entwickelte Stromabnehmer der Bauart SBS10 dar. Er ist unsichtbar am Dach montiert und weiß mit seinen zierlichen Federn zu begeistern.

### Elektrolokomotive 144 029-6, DB

7500078	DC
7510078	DCC 
7520078	AC 

- ▶ Extra angesetzte Scheibenwischer
- ▶ Freier Führerstands-Durchblick
- ▶ Im Digitalbetrieb mit schaltbarer Führerstands- und Maschinenraumbelichtung



Hier gehts  
zur 144 029-6:



# 20 Jahre Reviermodule e.V. in Wuppertal

**In diesem ausklingenden Sommer haben unsere Vereine bereits eine jahrzehntelange Historie im Vereinsleben und wär hätte am 11.08.2004 geahnt, was aus den ersten Mitstreitern der Reviermodule e.V. aus Wuppertal geworden wäre.**

Die Reviermodule e.V. (kurz ReMos) waren eine Gruppe von Modellbahnern, die sich ursprünglich beim Märklin Insider Stammtisch Ruhrpott (MIST4) kennengelernt und im Jahr 2004 die Gründung einer Modulbau-Gruppe beschlossen haben. Diese ist inzwischen als Reviermodule e.V. beim Amtsgericht Essen eingetragen.

Der Verein „Reviermodule“ zeigt die Montanindustrie in klein. Anregungen holen sich die Vereinsmitglieder beim Museum Heinrichshütte in Hattingen (Ruhr). Dort stehen Originale der Industrieanlagen und Heizhaus, welches heute für Modellbahn-Börsen sowie kulturelle Veranstaltungen genutzt wird.

Neben der gemeinsamen Freizeitgestaltung geht es um die Pflege der Geschichte des Schienenverkehrs im Ruhrgebiet und im Bergischen Land. Unter anderem werden dazu typische Szenen aus dem Ruhrgebiet und dem Bergischen Land in absoluter Detailtreue gezeigt und die ursprünglichen Kettwiger ReMos haben im Jahr 2005 Ihren Verein gegründet.

Die industrielle Revolutionsgeschichte im Ruhrpott und wichtigen Nachbarorten wird eindrucksvoll in Szene gesetzt.

Einen Schwerpunkt bildet natürlich das Revier mit Zechen und Häfen und den typischen langen Kohlen- und Stahlzügen. Und man sollte Zeit mitbringen, denn die Modellbahn-

*Hochhoffen Reviermodule*







*Hafensicht mit Verladung*

ner sind bei der Gestaltung der Landschaft immer wieder ins Detail gegangen - es gibt also eine Menge zu entdecken.

Aber auch Ausschnitte aus dem Bergischen Land mit Fachwerkhäusern und den zahlreichen imposanten Brücken ist zu sehen.

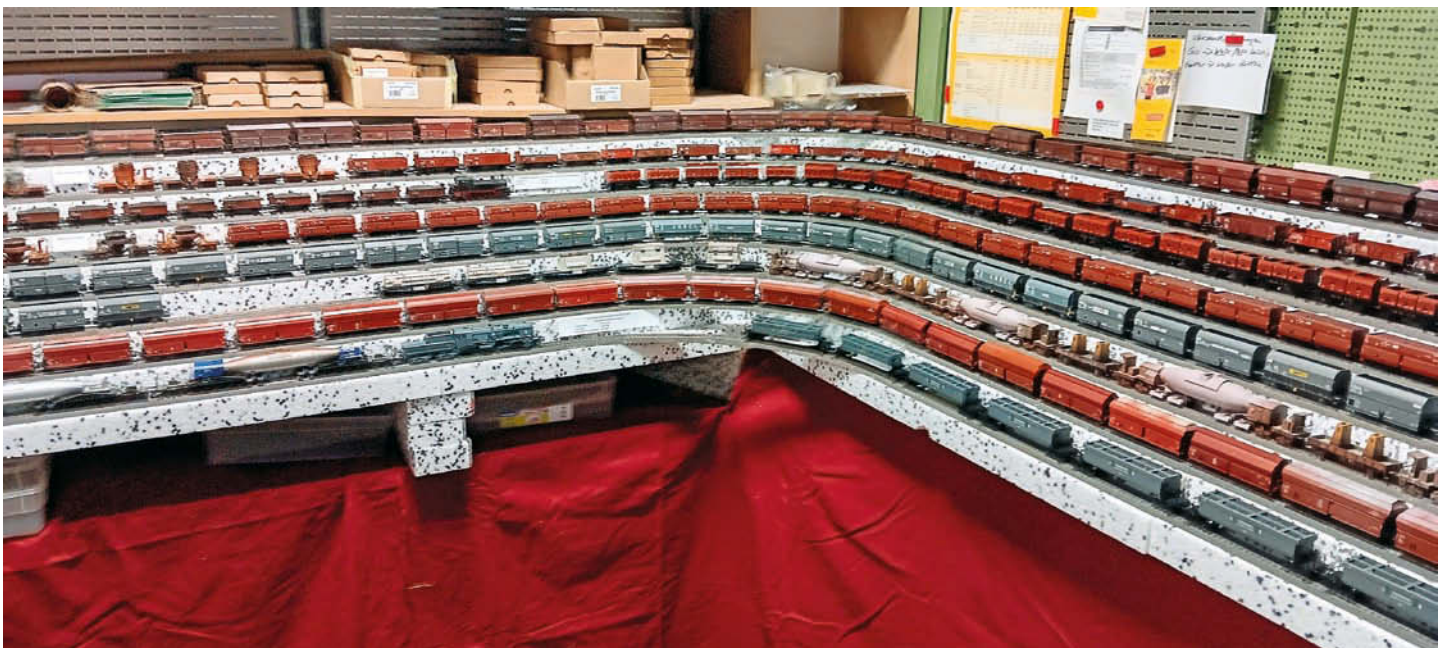
Viele Jahre nach der Gründung des ersten Deutschen Staates und den Wirren von mehreren Weltkriegen ist die Geschichte der Eisenbahn eine Erfolgsstory.

Das Ruhrgebiet ist die Seele und Herz der Industrie in Deutschland und hat freundschaftliche Verbindungen in das Saarland, in die Montan-Region (Benelux/Frankreich) und war ein weiterer Motor für die erste industrielle Kraftsteigerung der Metall-, Farben und Textilindustrie in Nordrhein-Westfalen.

Das Vereinsjubiläum 20. Jahre Reviermodule e.V. wurde als Sommerfest mit Freunden aus gesamt Deutschland gefeiert und unser Wuppertaler Vorstandsmitglied Frank



*Urkundenübergabe*







*Bergische Bauernhofszene*

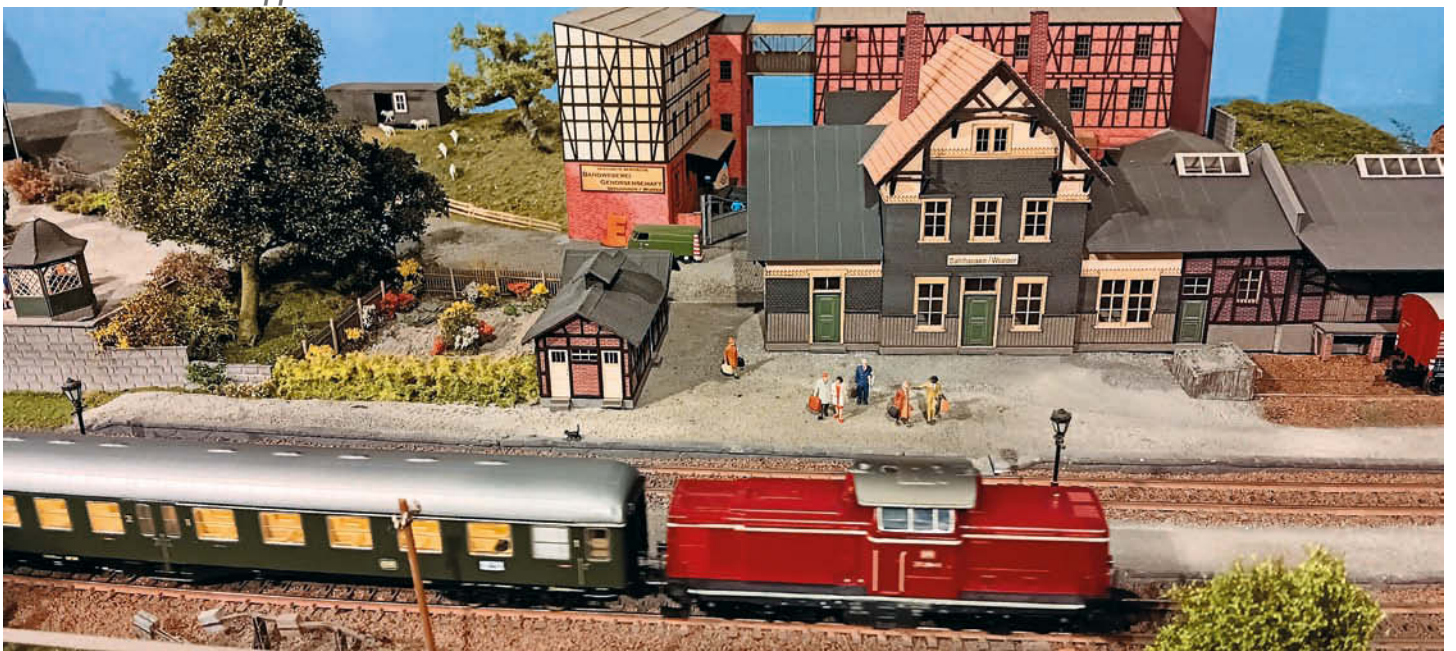
Hilferkus konnte sich mit vielen MOBA Vereinsmitgliedern, z.B. Modellbahnfreunde Arfeld e.V. (Kreis Siegen-Wittgenstein) inhaltlich austauschen.

Natürlich waren die Reviermodule e.V. auch auf der Intermodellbau Dortmund 2016 vertreten und konnten mit dieser lang gestreckten Segmentanlage die Montangeschichte darstellen.

Mit einem geschwungenen Verlauf der eingleisigen Bahnstrecke werden zwei Bahnhöfe miteinander verbunden. Links und rechts, am Ende der Segmentanlage, verschwindet die Bahnstrecke jeweils in der Kulisse bzw. taucht aus dieser auf.

Die Intermodellbau Dortmund wird immer wieder von der Stammmannschaft der "ReMos" aus Wuppertal unterstützt und wir mussten uns in diesem Jahr im Juli leider viel zu früh von unseren begnadeten Modellbauer und Vereinsmitglied Rainer Heidenreich verabschieden.

*Bahnhof Dahlhausen/Wupper*







*Ehrenfriedhof  
der ReMos*

Rainer war immer sehr hilfsbereit und hatte auch für Jugendliche und Modellbauer mit Startschwierigkeiten immer wieder wertvolle Tipps parat. Wir haben daher auf diesem Vereinsjubiläum eine Schweigeminute mit Lebenspartnerin von Rainer abgehalten.

Abschließend danken möchten wir uns für die herzliche Aufnahme, Austausch mit unseren Mitgliedern und Bereitstellung der Räumlichkeiten bei unseren Fördermitglied Joswood GmbH Wuppertal.

Wer sich für die Arbeit des Vereins interessiert, sollte zu einem der Stammtische kommen, die in regelmäßigen Abständen meist samstags in Wuppertal stattfinden.

Text und Foto: fh

MODELLBAHNZUBEHÖR

*Auhagen*

H0 · TT · N



*New!*

H0 | Fischerhaus, Hofladen sowie Bootshaus mit Slipanlage



SCAN MICH

JETZT  
UNSERE  
**NEUEN**  
MODELLE  
ENTDECKEN!

*Tradition  
seit  
1885*

*New!*

TT | M25 Hochbordkipper, Lader T170 sowie Gabelstapler DFG





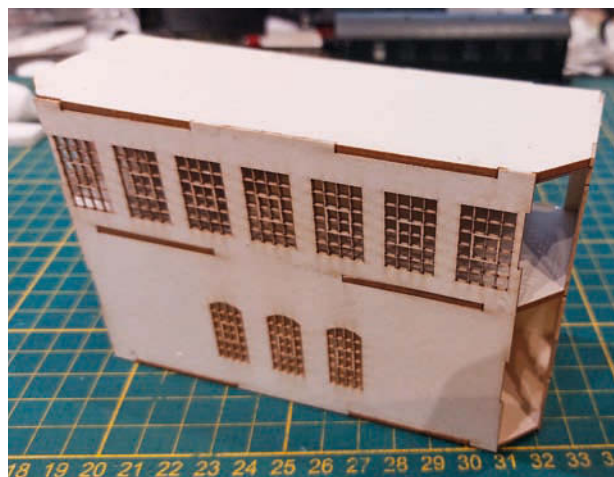
# Stellwerk Dortmund Löttringhausen

Lasercut Bausatz von Modellbahn Union

Seit geraumer Zeit bietet der Kamener Hersteller Modellbahn Union Lasercut-Bausätze in 1:87 an. Neu auf dem Markt ist u.a. der Bausatz H0-B00194, das Stellwerk Dortmund Löttringhausen. Den Zusammenbau dieses Bausatzes beschreibt dieser Artikel.

Der Bausatz wird in einer, für MU typischen und von DM-Toys bekannten Schachtel geliefert. Die Bauteile sind in wiederverschließbaren Tüten verpackt. So kann auch beim Bau kein Teil verloren gehen. Die beiliegende farbige Bauanleitung umfasst vier Din A4 Seiten: Übersicht der Bauteile, Montagehinweise und zwei Seiten Zeichnungen der Bauschritte.

Die Beschreibung ist übersichtlich und durch die eindeutige Bezeichnung der Bauteile eindeutig, sodass hier Missverständnisse und die falsche Montage der Teile ausgeschlossen ist, ein vorheriges Studium der Zeichnungen vorausgesetzt. Dieses sollte aber beim Zusammenbau jedweder Bausätze erfolgen.

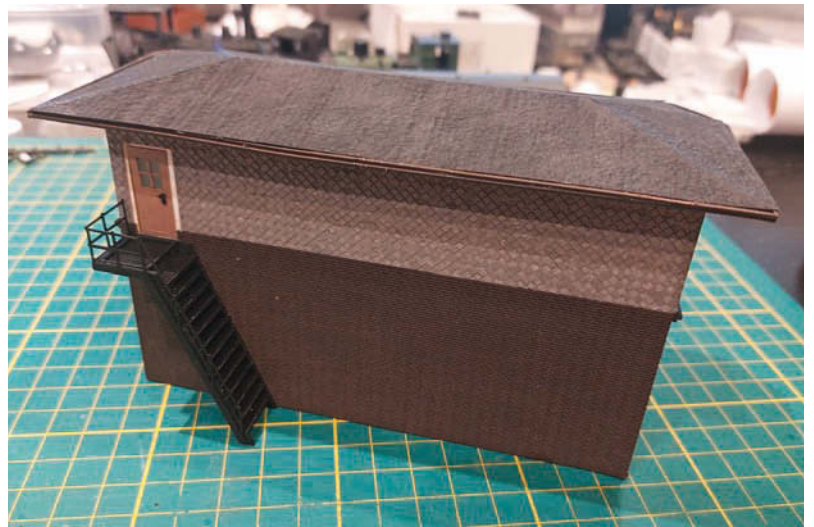






Die Teile bestehen aus gelasertem eingefärbten Karton und lassen sich problemlos mit einem scharfen Skalpell heraustrennen. Die Bauteile weisen unterschiedliche Materialstärken auf. Die Innenwände und Zwischenböden sind ausreichend stabil. Die Montage aller Teile ist durch die Passgenauigkeit problemlos. Einzig der Einbau des Firstbalkens der Unterkonstruktion des Daches (Teil 18) stellte mich vor Probleme, da das Teil durch die vielen vorgesehenen Verzahnungen mit der restlichen Dachkonstruktion zum Einknicken neigt. Hier würde ein breiterer Kartonstreifen den Einbau erleichtern.

Aufgrund der vielen Fenster bietet sich der Einbau einer Stellwerkseinrichtung an, ergänzt um eine Innenbeleuchtung. Eine Innenbeleuchtung ohne Einrichtung könnte die Illusion zerstören. Da ich beim Bau auf eine Beleuchtung verzichtet habe, kann ich nicht sagen, ob der Karton der



Innenwände lichtdicht ist. Hier sollte vor einem Einbau getestet werden.

Beschriftungen liegen zum Ausschneiden bei. Löblich ist, dass Schilder doppelt beigefügt sind. Warum dieses nicht bei allen Schildern so ist, kann nicht nachvollzogen werden.

Anders als bei Kunststoffbausätzen kann dieses Modell auch ohne Patinierung auf der Anlage zum Einsatz kommen. Das Stellwerk wurde im Original 1908 erbaut und 1982 abgerissen. Da vergleichbare Stellwerksgebäude auch heute hier und da noch in Betrieb sind, ist ein Einsatz in nahezu allen Epochen möglich.

Das Modell ist nur zu empfehlen und kann bei MU oder im Fachhandel für 29,99€ erworben werden.

Text und Fotos: jw



# NOCH Easy-Track

## Bausätze und Individualsystem

**Mit Easy-Track bietet der Wangener Hersteller NOCH ein neues System zum Anlagenaufbau. Der Kunde hat die Wahl zwischen kompletten Bausätzen wie Andrestal in H0 oder Mittelberg in N wie auch dem Individual System zur eigenen Planung für H0 und N.**

Mit den Worten von NOCH gesprochen: Easy-Track ist Modelleisenbahn neu gedacht, denn Easy-Track nimmt Ihnen die aufwendigen und mühevollen Schritte der Trassenplanung ab.

Der Modellbahner startet direkt mit dem Bau einer individuellen Modellbahnanlage z.B. auf der Basis des Bausatzes Andrestal in H0 in der Größe 210 x 120 cm. Easy-Track enthält alles, was benötigt wird, um direkt mit dem Bau der Gleisanlage loszulegen: Die Trassen für die Anlage sind bereits vorgeschritten, die Ständer für die Trassenführung müssen nur noch zusammengesteckt werden, und eine ausführliche Anleitung erläutert den Aufbau des Easy-Track Trassensystems.

Es sind auch alle wichtigen Gleispläne im Trassenbausatz enthalten. Alles, was benötigt wird, sind die Gleise des Herstellers der Wahl und eine Grundplatte. Bei der Anlage

Andrestal in H0 sind es Gleispläne für Märklin C-/K-Gleis, Trix C-Gleis, Piko A-Gleis und Roco Line ohne Bettung, bei Mittelberg in N Minitrix, Fleischmann mit Gleisbettung (piccolo), Fleischmann ohne Gleisbettung und KATO-Unitrack. Dank des durchdachten Easy-Track Systems gelingt der Aufbau der Gleisanlage problemlos.

Der Modellbauer bestimmt, wie die Anlage aussehen soll. Die Katalogbilder sind eine Möglichkeit, das Ergebnis kann auch ganz anders aussehen. Dank des Easy-Track Bausatzes kann die Modell-Landschaft ganz nach den individuellen Vorstellungen gestaltet werden. Die technisch aufwendige Gleisplanung hingegen ist den Erbauern abgenommen. Alle Teile wie Fahrbahnsegmente, Ständer und Bodenplatten für den Aufbau der unten abgebildeten Trassenführung befinden sich mitsamt eines 1:1 Aufbauplans im Bausatz.







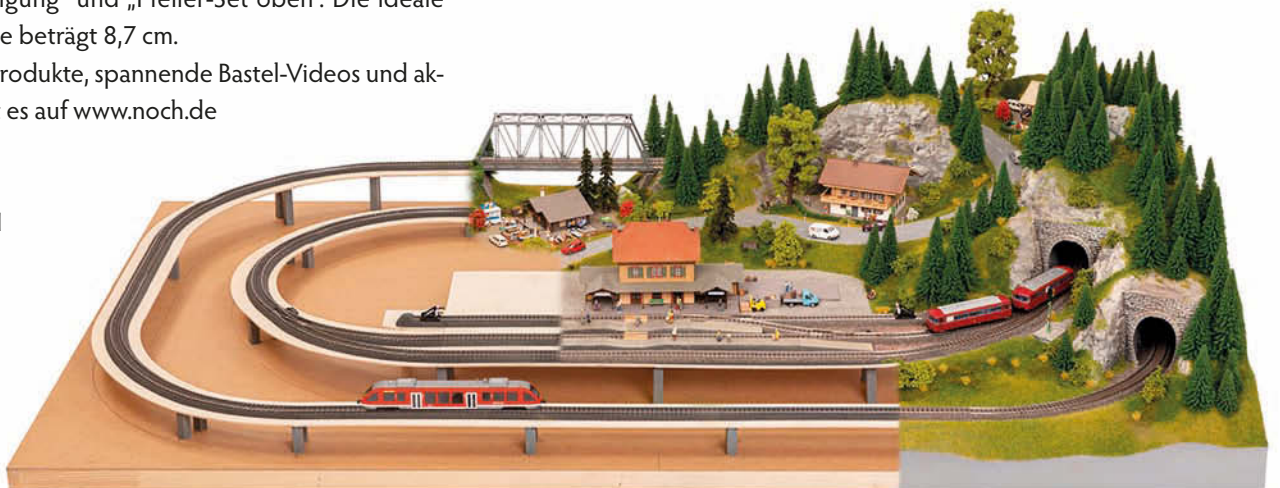
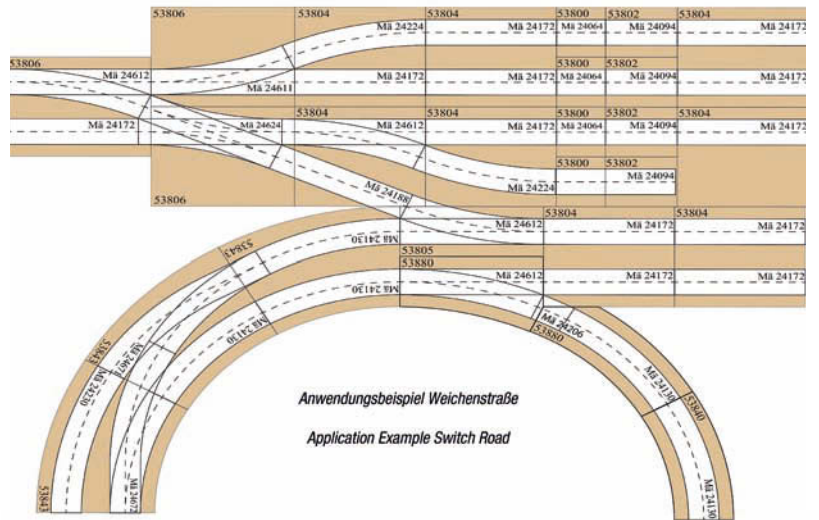
Neben Einzelteilen für den Aufbau des Trassensystems enthält der Bausatz auch den neuen Ratgeber Easy-Track, in dem der Aufbau der Anlage anschaulich Schritt für Schritt erklärt wird. Benötigt werden Werkzeuge wie Säge, Schleifpapier, Schraubenzieher und Klebstoff. NOCH empfiehlt hier Heißkleber. Außerdem können kleine Kartonstücke zur Stabilisierung der Trassen verklebt werden.

Bei den Gleissystemen bieten Bettungsgleise den Vorteil einer größeren Stabilität.

Das neue Easy-Track Individual System bietet die Möglichkeit, abseits der konfigurierten Bausätze eine individuelle Anlage zu konzipieren. Orientiert am Märklin®/Trix® C-Gleis sind alle notwendigen Bauteile für die Verwirklichung einer Modellbahnanlage erhältlich. Und das vor allem schnell und sauber, denn die Trassen kommen präzise gelasert und sind sofort einbaufertig für ein- und zweigleisigen Streckenverlauf. Dank dem umfangreichen Pfeilersortiment mit verschiedenen Höhen sind sowohl seichte Steigungen für lange Züge wie auch steile Steigungen für Gebirgsbahnen möglich. Neben den bekannten Pfeilerhöhen aus den Trassenbausätzen sind die höhenverstellbaren Pfeiler, mit denen die Höhe der Trassen von 80 mm bis 138 mm individuell angepasst werden können, neu im Sortiment. Der Kunde hat die Wahl zwischen einzelnen Pfeilerelementen und den vordefinierten Pfeiler-Sets wie „Pfeiler-Set unten“, „Pfeiler-Set Steigung“ und „Pfeiler-Set oben“. Die ideale Durchfahrthöhe beträgt 8,7 cm.

Alle NOCH Produkte, spannende Bastel-Videos und aktuelle Infos gibt es auf [www.noch.de](http://www.noch.de)

Text: jw  
Fotos: NOCH





# PIKO in Sonneberg - 13. Tag der offenen Tür 2024

Am 22. Juni 2024 war es wieder so weit: Die PIKO Spielwaren GmbH im Thüringischen Sonneberg öffnete erneut ihre Tore für die Öffentlichkeit. Mittlerweile zum 13. Mal kamen tausende Modellbahnfreunde und PIKO Fans aus Nah und Fern zusammen.

In diesem Jahr stand das Event ganz im Zeichen des 75jährigen Jubiläums von PIKO. Vor einem dreiviertel Jahrhundert wurde PIKO in Chemnitz gegründet, um den Bedarf an Modellbahnen in der DDR zu decken. Bereits wenige Jahre nach der Gründung wurde die Produktion in die Spielzeugstadt Sonneberg verlagert, wo das Unternehmen bis heute seinen Hauptsitz hat.

Bei sonnigem Wetter feierten ca. 14.000 Besucher zusammen mit den PIKO Mitarbeiterinnen und Mitarbeitern das Firmenjubiläum.

Kurz vor 09:00 Uhr wurden das Tor geöffnet und die angereisten Besucher konnten es wie bei den letzten Veranstaltungen kaum erwarten, auf das Betriebsgelände zu gelangen. Während bei vielen der erste Weg zu den verschiedenen Verkaufsständen führte, fanden sich auch zahlreiche Besucher um 10:00 Uhr in der Festhalle ein, wo Dr. Wilfer eine kurze Ansprache zur Eröffnung des hielt. Dort begrüßte er als besondere Gäste Wolfrad Bächle zusammen mit seiner Gattin, Geschäftsführer von Märklin.

Passend zum Jubiläum hatte sich PIKO ein buntes und attraktives Programm für diesen Tag überlegt. An den verschiedenen Stationen des Betriebsrundgangs konnte den Mitarbeitern bei laufender Produktion über die Schulter

*Blick in die  
Fertigungshalle  
mit Sonder-  
postenverkauf*



*Dr. Wilfer bei der Signierstunde für erworbene Modelle*

geschaut werden und an diversen Info-Ständen gab es zudem die Möglichkeit, Fragen zu stellen und miteinander ins Gespräch zu kommen.

Auf großes Interesse stießen natürlich die Neuheiten aus dem laufenden Modellbahnjahr, welche an verschiedenen Ständen präsentiert wurden. Besonderes Highlight waren die Jubiläumsmodelle, welche zum 75-jährigen Bestehen von PIKO angeboten wurden.

Es gab natürlich auch wieder verschiedene Verkaufsstände, welche von den Gästen rege besucht wurden, um sich das eine oder andere Schnäppchen zu sichern. Ob in der „Oldie-Ecke“, beim Verkauf „2. Wahl“ oder bei den verschie-





Zum 75-jährigen Jubiläum wurde u.a. eine „Ludmilla“ in Sonderlackierung aufgelegt

denen Ständen mit erste Wahl Artikeln - teilweise mussten die Kunden sehr lange anstehen.

Wer nicht das passende Modell für den privaten Fuhrpark gefunden hatte, konnte ein besonderes Erinnerungsstück erwerben. An einer Station konnten sich die Besucher einen individualisierten PIKO Wagen nach eigenen Wünschen gestalten – mit Foto und Schriftzug.

Bei zwei Signierstunden nutzten viele Besucher die Gelegenheit, eine Lok, einen Wagen oder natürlich einen der exklusiven PIKO TOFT Wagen in den Spurgrößen H0 und G von Dr. Wilfer persönlich signieren zu lassen.

Der Sonneberger Modellbahnhersteller wartete zudem mit einer weiteren Überraschung auf: Pünktlich zum „Tag der Offenen Tür“ konnten die Gäste erstmals „Das PIKO Buch II“ vorbestellen. Nachdem vor 25 Jahren „Das PIKO Buch“ die Geschichte der Modellbahnindustrie in der DDR und im speziellen bei PIKO näher beleuchtete, gibt „Das PIKO Buch II“ interessante Informationen zu den Geschehnissen der vergangenen 25 Jahre. Zentrale Themen sind der Aufbau der Produktion in China, die Entwicklung der PIKO Modelle, der Aufbau der Elektronik-Abteilung sowie die Vertriebsstrukturen der PIKO Spielwaren GmbH. Der Versand der Bücher erfolgt in der zweiten Jahreshälfte 2024.

Auch an die kleinen Gäste wurde gedacht. Neben einer großen Hüpfburg und einer Spielfläche mit unterschiedlichen Aktivitäten konnte ein eigener Wagen bemalt und mit nach Hause genommen werden. Um das Interesse für die Modellbahn auch bei den kleinen Besuchern zu wecken – falls überhaupt erforderlich – gab es neben einer gro-

#### Blick in den neu gestalteten Werksverkauf



Karl-Friedrich Ebe überreichte Dr. Wilfer persönlich die Ehrenurkunde des Verbandes zum Jubiläum

Ben Spur G Anlage auch eine H0 Klemmbausteine-Wagen Anlage.

Für das leibliche Wohl der Besucher war selbstredend ebenfalls gesorgt.

Zahlreiche Besucher reisten wieder in Sonderzügen an und wurden mit Pendelbussen vom Bahnhof Sonneberg zum Werkseingang gefahren.

Abgerundet wurden die Tag der Offenen Tür durch eine Modellbahnausstellung, unter anderem stellten die Eisenbahnfreunde Rödental und die Eisenbahnfreunde Coburg in der eigens dafür zur Verfügung gestellten Werkshalle aus.

Zusammenfassend lässt sich sagen, dass der 13. „Tag der Offenen Tür“ bei PIKO wieder ein voller Erfolg war! Es hat sich erneut gezeigt, dass die Modellbahn ein lebendiges Hobby ist, sowohl für Groß als auch Klein, und es vermag, Menschen auf Nah und Fern zusammenzubringen. Vor diesem Hintergrund überrascht es nicht, dass viele Besucher sich beim Verlassen des PIKO Geländes auf ein Wiedersehen freuten – voraussichtlich in zwei Jahren, am 20.06.2026!

Text und Fotos: Piko Sonneberg, mr

Zahlreiche jungen Besucher nutzen die Möglichkeit, die Modelle individuell zu bemalen.





# Markenrelaunch Schneider 2024

## Schneider Modellbahnzubehör: Ein Markenrelaunch für die Zukunft

**Schneider steht seit 1948 für hochwertige, detailgetreue Lampen und Signale. 2024, in einer Ära des Wandels und der Innovation für die Firma, stellt Schneider sein überarbeitetes Markenbild vor – ein Relaunch, der sowohl die Tradition ehrt als auch den Weg für eine moderne Zukunft ebnet.**

### Das neue Logo: Eine Hommage an die freie Gestaltung und das Licht

Das neue Logo von Schneider Modellbahnzubehör ist mehr als nur ein visuelles Erkennungszeichen – es ist ein Versprechen. Die geschwungene Mittellinie des Logos bildet zwei Farbflächen aus, die an eine sanft hügelige Landschaft erinnern. Diese Landschaft steht symbolisch für die unzähligen Welten, die von Modellbahnern geschaffen werden, und für die kreative Freiheit, die beim Bauen Raum findet.

Besonders auffällig ist das integrierte Lichtelement, das im Logo den Himmel bildet und mit einer Signalfarbe gefüllt ist. Licht spielt eine zentrale Rolle in der Schneider-Welt – bleiben Signale auch 2024 das zentrale Produkt des Unternehmens. Diese essenzielle Komponente wird im Logo gewürdigt.

### Corporate Design: Einfachheit trifft Eleganz

Neben dem Logo-Update hat Schneider auch das gesamte Corporate Design überarbeitet. Das neue Designkonzept ist bewusst reduziert und klar gehalten, um den Fokus auf das Wesentliche zu lenken: die Liebe zum Detail und die Exzellenz der Produkte. Durch den Einsatz der traditionell minimalistischen Farbpalette, strahlt das Design eine zeitlose Eleganz aus und knüpft an die Tradition der Firma an.

### Die Hintergedanken:

#### Tradition trifft auf Innovation

Der Markenrelaunch von Schneider Modellbahnzubehör ist nicht nur ein optisches Update, sondern Ausdruck einer tiefergehenden Strategie. Für Nathanael Hampp, den neuen Inhaber der Firma, war es wichtig, seine Marke so zu gestalten, dass sie sowohl den traditionellen Werten als auch den Anforderungen einer neuen Generation gerecht wird.

Schneider bleibt sich selbst treu, während es gleichzeitig neue Wege geht. So ist der Relaunch nicht nur ein Zeichen

der Erneuerung, sondern auch eine Einladung an alle Modellbahnliebhaber, gemeinsam die nächste Etappe dieser faszinierenden Reise zu beginnen.

### Freie Fahrt für unsere Neuen

Schneider Modellbahnzubehör bringt eine bislang neue Produktreihe an SBB-Signalen in den Markt, die durch hohe Originaltreue, eine hochwertige Ausführung sowie das ausgeklügelte Montagesystem mittels Steckfuß besticht. Zum Verkaufsstart sind die SBB-Hauptsignale in einreihiger zwei- bis fünfflämiger Ausführung erhältlich. Die Lichtsignale sind für die Spur H0 konzipiert und ab Epoche III aufwärts kompatibel.

In den nächsten Schritten (ca. ab 01/2025) sollen zusätzlich Vorsignale sowie kombinierte Hauptsignale mit Vorsignalen erhältlich sein, um die Produktreihe zu vervollständigen. Auch eine Adaption der Modelle für RhB ist in Bearbeitung. Hier ist mit den ersten Produkten ab 11/2024 zu rechnen.

Dank der fortschrittlichen Platinentechnik mit SMD-LEDs bieten die Signale ein hochwertiges Leuchtbild mit gleichmäßiger und brillanter Ausleuchtung. Abweichend zur Vorgeneration aus dem Hause Schneider werden die Signale

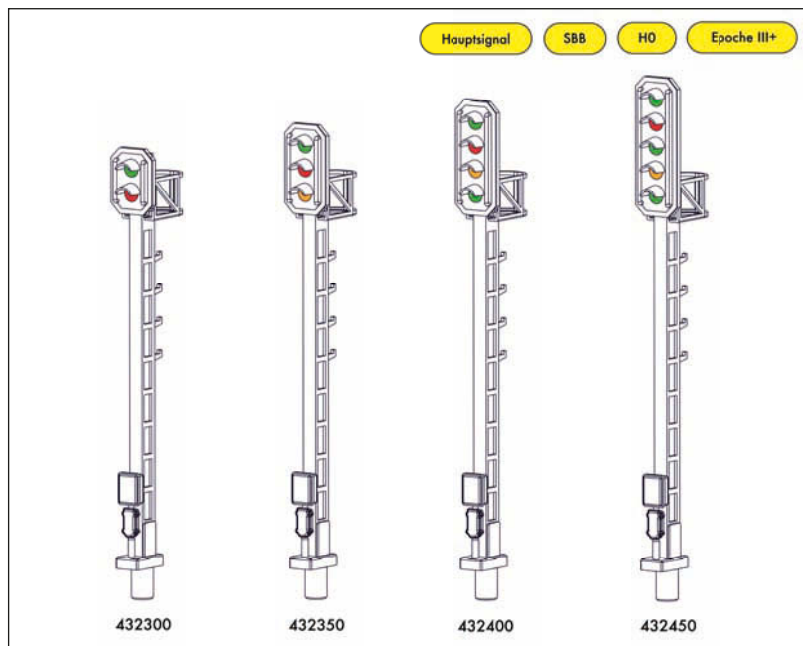




so auch von der Rückseite ansehnlich und originaltreu. Der Signalschild wird mit rund 2mm Stärke deutlich filigraner und vorbildnäher. Die nahezu unsichtbare Kabelführung trägt zur ästhetischen Integration der Signale in Ihre Anlage bei. Mit der Ausführung von Signalschild mit Haltegriffen und Sonnenblenden sowie Signalmast und -korb in pulverbeschichtetem Messingguss wird nicht nur eine hohe Wertigkeit, Filigranität und Detailtiefe geschaffen, sondern auch eine herausragende Festigkeit und Stoßunempfindlichkeit. Diese Eigenschaften machen die Signale besonders alterungsbeständig und langlebig.

Einen gänzlich neuen Ansatz geht die Firma Schneider mit Ihrem Steckfuß-System: Bei der Montage auf die Anlage wird eine Bohrung gesetzt, in welche die Signalfassung eingebracht und befestigt wird. Diese Fassung verfügt über eine Platine, welche einen 12-poligen Stecker mit einer USB-C-Buchse verbindet. Das Signal selbst erhält das Gegenstück, einen USB-C-Stecker, und kann so ohne zusätzliche Montage einfach in die USB-C-Fassung eingeklickt werden.

Durch dieses System wird ein beliebig häufiges und problemloses Aus- und Einstecken der Signale ermöglicht.



Reinigung, Wartung und außerdem der Transport mobiler Anlagen werden erheblich vereinfacht. Diese Lösung ist bislang einzigartig auf dem Markt und erlaubt den Austausch von Signalen, ohne erneut zu kleben, schrauben oder nageln sowie ohne die Verkabelung erneuern zu müssen. Die Fassung für den Steckfuß ist bei allen Schneider Signalen einheitlich, was die Kompatibilität und Flexibilität zusätzlich erhöht.

Mit der neuen SBB-Reihe aus dem Haus Schneider, mittlerweile geführt von Nathanael Hampp, gelingt die Symbiose aus Ästhetik und Funktionalität sowie die Verbindung von Detailtreue und Pragmatismus in der Montage.

Die neuen Produkte von Schneider sind ab 01.10.2024 zu bestellen unter: [www.schneider-mbz.de/moba](http://www.schneider-mbz.de/moba)  
 Artikelnummern: 432300; 432350; 432400; 432450

Text und Fotos: Schneider Modellbahnzubehör



## Freie Fahrt für unsere Neuen.

Ab 01.10. bestellen:  
[www.schneider-mbz.de/moba](http://www.schneider-mbz.de/moba)



- Platinentechnik mit SMD-LEDs
- Messing-Guss-Ausführung pulverbeschichtet, nahezu unsichtbare Kabelführung
- Absolute Neuheit: Steckfuß-System  
Fuß einmal montieren, Signal beliebig oft ein- und ausstecken

- SBB
- H0
- Hauptsignal
- 2- bis 5-flammig
- Epoche III+



**SCHNEIDER**  
 MODELLBAHNZUBEHÖR  
 Inh. Nathanael Hampp  
[www.schneider-mbz.de](http://www.schneider-mbz.de)  
[info@schneider-mbz.de](mailto:info@schneider-mbz.de)



# FASZINATION MODELLBAU

## Friedrichshafen

mit Echtdampf-Hallentreffen & Internationale Modellbahn-Ausstellung (IMA), 1. bis 3. November 2024

**Alle zwei Jahre findet sie in Friedrichshafen statt – und 2024 ist es wieder soweit! Die gefeierte Internationale Modellbahn-Ausstellung füllt die Riesen-Halle A1 und zusätzlich die Halle A2.**

Auf einer gigantischen Fläche erstrecken sich beeindruckende Modellbahn-Anlagen, die detailverliebte Dioramen, historische Brücken, legendäre Bahnhöfe und Alpenpässe umfassen. Hier finden sich Modellbahnen aller Spurweiten, ebenso wie alle führenden Hersteller der Branche, die ihre neuesten Lokomotiven, Gleissysteme und hochdetailliertes Zubehör präsentieren. Sowohl Kinder als auch Erwachsene geraten ins Staunen und Schwärmen und können bei den zahlreichen Mitmachstationen ihre eigene Kreativität entdecken. So tauchen alle in dieses faszinierende Hobby ein, tauschen sich mit Freunden und Fachleuten aus und lassen sich beraten.





## Die Modellbahn-Anlagen zur Int. Modellbahn-Ausstellung Friedrichshafen 2024 stellen sich vor:

Spur 2m (G): Amarillo Mountain Rail Road – USA-Anlage Betreiber: LGB-Freunde Niederrhein, D-47057 Duisburg,	Anlagengröße: 24 x 5 Meter
Spur 2m (G): Norddeutsches Flachland mit einem Torfabbau Betreiber: Freunde der LGB Norddeutschland, D- 21035 Hamburg,	Anlagengröße: 10 x 4 m
Spur 1: Spur-1 Wehrmacht aus Dänemark Betreiber: Spor-1 Wehrmacht, Herr Danny Jeppesen, Dänemark-5230 Odense,	Anlagengröße: 16 x 7 m
Spur 1: Trajektanlage Lindau Betreiber: BSW Moellbahngruppe Lindau, D-88131 Lindau,	Anlagengröße: 9 x 7 m
Spur 0: Stadtoldendorfer Gipsbahn / Duinger Sandbahn Betreiber: Feldbahn Mühlenanger, D-37627 Stadtoldendorf,	Anlagengröße: 8 x 8 m
Spur H0: Hallertauer Bockerl – Endstation Mainburg Betreiber: Bockerl fahr zua!, D-84104 Rudelzhausen,	Anlagengröße: 20 x 7 Meter
Spur H0: Große Modulanlage mit zweigleisiger Hauptstrecke Betreiber: Bergische Eisenbahn-Freunde e.V., D-51688 Wipperfürth,	Anlagengröße: 23 x 10 Meter
Spur H0: epochenflair – Von Emathal durchs Kolketal nach Pohlen Betreiber: ModellBahnTeam Osnabrück, D-49074 Osnabrück,	Anlagengröße: 14 x 12 m
Spur H0: Rail Innovation, klein Leipzisch Betreiber: Rail Innovation, Roberto Mario Haufe, D-04821 Brandis,	Anlagengröße: 11,5 m x 4,5 m
Spur H0: Nebenbahnidylle Betreiber: Modellbahn Bodensee Friedrichshafen e.V., D-88069 Tettngang,	Anlagengröße: 9,5 x 1 m
Spur H0: Güterbetrieb wie beim Vorbild in der Epoche 3 Betreiber: Eisenbahnfreunde Tuttligen e.V., D-78234 Engen,	Anlagengröße: 16,7 x 9,7 m
Spur H0: Gröna Sverige (Grünes Schweden) Betreiber: IG Modellbahn Neuhausen e.V., D-78570 Mühlheim,	Anlagengröße: 8,4 x 1,6 m
Spur H0: Vogelsberger Westbahn Betreiber: Prioter Modulgesellschaft e.V., D-14641 Wustermark,	Anlagengröße: 5 x 3,5 m
Spur H0: Modellbahn- und Verkehrsgeschichte von Hagen von Ortloff Betreiber: Hagen von Ortloff, Lutz Mäder und Rolf Brändle, D-71394 Kernen,	Anlagengröße: 11 x 6 m
Spur TT: Rohkohleverladung Tagebau Scheibe Betreiber: Modellbahnclub Hoyerswerda e.V., D-02977 Hoyerswerda,	Anlagengröße: 5,5 x 1 m
Spur N: N-Club International Betreiber: N-Club International, D-71120 Grafenau,	Anlagengröße: 12 x 8 m
Spur N: Die Kinzigtalbahn Betreiber: MEC Stetten-Donau e.V., D-78570 Mühlheim an der Donau,	Anlagengröße: 12 x 8 m
Spur N: Trains across America Betreiber: NTrak Swiss Divison, Schweiz-8037 Zürich,	Anlagengröße: 12 x 8 m
Spur N: Kleinstadt mit Bahnhof und Bahnbetriebswerk Betreiber: Modellbahnclub Hoyerswerda e.V., D-02977 Hoyerswerda,	Anlagengröße: 4 x 3 m
Spur Z: Spur Z, kleine Eisenbahn ganz groß Betreiber: Z-Freunde International, Herr Sylvester Schmidt, D-81827 München,	Anlagengröße: 14 m x 7 m





## **125 Jahre Brockenbahn**

**27. September 2024**

FELDMANN Regionales Museum  
für Eisenbahngeschichte,  
Am Bahnhof 22a, 39387 Oschersleben  
Eisenbahnfreunde Hadmersleben e.V.

## **Modellbahnschau**

**28. und 29. September 2024**

Oskar-Herbig-Halle,  
Bahnhofstraße 17, 97638 Mellrichstadt  
Eisenbahnfreunde Mellrichstadt e.V.

## **Herbstausstellung der IG Modellbahn Hellersdorf e.V.**

**28. und 29. September 2024**

IG Modellbahn Hellersdorf, Stollberger Str. 49,  
12627 Berlin  
IG Modellbahn Hellersdorf e.V.

## **Modelleisenbahn-Börse**

**28. September 2024**

TV 1864/04 – Sporthalle, Weisenheimer Straße 56  
MEF Frankenthal e.V.  
<https://www.mef-frankenthal.de/>

## **Tag der offenen Tür – Jubiläum "40 Jahre ECE Euskirchen"**

**29. September 2024**

Clubheim ECE,  
An der Vogelrute 1-5, 53879 Euskirchen  
ECE Euskirchen e.V.  
<https://www.ece-ev.de/>

## **60. Modelleisenbahn- und Modellautobörse**

**29. September 2024**

Turnhalle des Leibniz-Gymnasiums,  
Im Schmelzerwald 51a, 66386 St. Ingbert  
Modelleisenbahnclub St. Ingbert e.V.  
<https://www.mec-igb.de/>

## **Öhringer Modellbahntage**

**03. bis 06. Oktober 2024**

Kultura, Herrenwiesenstr. 12, 74613 Öhringen  
Eisenbahn-Club Öhringen

## **1. Modellbahnausstellung**

**05. und 06. Oktober 2024**

Homburghalle Neuhausen ob Eck, Hegaustr. 35,  
78579 Neuhausen ob Eck  
IG Modellbahn Neuhausen e.V.

## **Fahrbetrieb für große und kleine**

**Modellbahnfreunde**

**05. Oktober 2024**

Werner Str. 23, 44388 Dortmund  
Arbeitsgemeinschaft Modellbahn Dortmund e.V.

## **Faszination Modelleisenbahn**

**12. und 13. Oktober 2024**

O-Schatz Park,  
Freiherr v. Stein Promenade 1C, 04758 Oschatz  
Interessengemeinschaft Modellbahn Oschatz e.V.

## **Modellbahnschau in Balingen**

**12. und 13. Oktober 2024**

Turn- und Festhalle Frommern  
Beethovenstraße 16, 72336 Balingen  
Modellbahntreff Zollernalb e.V.  
<https://modellbahntreff-zollernalb.de/>

## **Modellbahnausstellung**

**im Bürgerhaus Neuenhagen**

**12. und 13. Oktober 2024**

Bürgerhaus Neuenhagen,  
Hauptstraße 2, 15366 Neuenhagen bei Berlin  
VBBS Weinbergsweg

## **Tag der offenen Tür + Modellbahnflohmarkt**

**12. Oktober 2024**

Nürnberg, Nimrodstr. 10, Bau 5, Eingang A, 3. OG  
Modelleisenbahnclub Nürnberg e.V.  
<https://www.mec-nuernberg.de/2021/>

## **MOBA-Stammtisch "Mitteldeutschland"**

**12. Oktober 2024**

Sportforum Blankenburg, Regensteinsweg 12  
Blankenburger Modellbahnclub e.V.

## **Syker-Modellbahntage**

**12. und 13. Oktober 2024**

Olympiahalle Syke, La-Chartre-Straße 7, 28857 Syke

## **Modellbahn Fahrtage im Museum Feldmann**

**12. und 13. Oktober 2024**

FELDMANN Regionales Museum  
für Eisenbahngeschichte,  
Am Bahnhof 22a, 39387 Oschersleben  
Eisenbahnfreunde Hadmersleben e.V.

## **Tage der Modellbahn in Weinheim**

**19. und 20. Oktober 2024**

Mierendorffstr. 24, 69469 Weinheim  
Eisenbahnfreunde Weinheim e.V.  
[https:// https://eisenbahnfreunde-os.de/de/index.php](https://eisenbahnfreunde-os.de/de/index.php)



# Faszination Modellbau

**ECHTDAMPF  
HALLENTREFFEN**

**INTERNATIONALE  
MODELLBAHN  
AUSSTELLUNG**

**1. – 3. NOVEMBER 2024**



**Willkommen zu Europas beliebtestem Modellbau-Event!** • Das Highlight der Branche aller Modellbausparten • Namhafte Hersteller • spezialisierte Kleinserienhersteller • ausgewählte Fachhändler • Indoor- und Outdoor-Flugschau • FPV Drone Championship • German Open RC-Car Masters • spektakuläre Truck-Parcours • Schiffsmodellbau mit großem Wasserbecken • Modellbahn-Anlagen aller Spurweiten • Know-how im Modellbau- und Modellbahn-Forum • u.v.m.

Internationale Leitmesse für Modellbahnen und Modellbau

## MESSE FRIEDRICHSHAFEN

**Öffnungszeiten:**

**Fr. und Sa. 9.00–18.00 Uhr, So. 9.00 – 17.00 Uhr**



[WWW.FASZINATION-MODELLBAU.DE](http://WWW.FASZINATION-MODELLBAU.DE)

 [faszination.modellbau](https://www.facebook.com/faszination.modellbau)

 [faszination.modellbau](https://www.instagram.com/faszination.modellbau)

 [FaszinationModellbau](https://www.youtube.com/FaszinationModellbau)



**Modelleisenbahnausstellung OMC Gera e.V.**

**19. und 20. Oktober 2024**

„Showbühne“ im Möbel-Rieger Gera,  
Siemensstraße 33, 07546 Gera  
OMC Gera e.V.

<https://www.omc-gera.de/>

**MOBA-Stammtisch Baden-Württemberg**

**19. Oktober 2024**

Modelleisenbahnfreunde Wangen im Allgäu,  
Argenauweg 44, 88239 Wangen im Allgäu

**Fahrtag der EF Osnabrück**

**19. Oktober, 03. und 17. November,  
15. und 26. Dezember 2024**

Franziskanerkloster,  
Bramscher Straße 158, 49088 Osnabrück  
Eisenbahnfreunde Osnabrück e.V.

<https://eisenbahnfreunde-os.de/>

**Lange Nacht der Modellbahn – Weinheim**

**26. Oktober 2024**

Mierendorffstr. 24, 69469 Weinheim  
Mitglieder des IC Saar-Kurier,  
der Kurpfalzrunde und Freunde

**Modellbahn Erlebnistag**

**27. Oktober 2024**

Mehrzweckhalle neben Cesar's Grillhaus,  
61231 Bad Nauheim-Schwalheim  
IG Trix Mitte Zwingenberg/ Bergstr.

**Modellbahnausstellung MEC Dreiländereck**

**01. bis 03. November 2024**

Schlossberghalle Lörrach Haagen,  
Markgrafenstrasse 38

MEC Dreiländereck Lörrach

<https://www.mec-loerrach.de/>

**Playmoland Saar**

**02. November 2024**

Freisen Bruchwaldhalle,  
Schulstraße 60, 66629 Freisen  
Modellbauclub Freisen e.V.

**30. Wuppertaler Modellbahntage der WSW AG**

**09. bis 10. November 2024**

Eisenbahnclub der Wuppertaler Stadtwerke AG,  
Bromberger Str. 39 - 41, 42281 Wuppertal

Eisenbahnclub der Wuppertaler Stadtwerke AG

<https://www.ecsw.de/>

**Winterausstellung**

**der IG Modellbahn Hellersdorf e.V.**

**09. bis 10. November 2024**

Stollberger Str. 49, 12627 Berlin  
IG Modellbahn Hellersdorf e.V.

**Modellbahnausstellung**

**09. bis 10. November 2024**

Kulturzentrum Jarmen  
17126 Jarmen, Rosenstraße 5  
Karow-Lübzer Modellbahnclub e.V.  
<https://www.modellbahnclub-karow.de/>

**Modelleisenbahn-Börse**

**09. November 2024**

TV 1864/04 – Sporthalle, Weisenheimer Straße 56  
MEF Frankenthal e.V.

<https://www.mef-frankenthal.de/>

**Modellbahnausstellung mit  
Modellbahnflohmarkt**

**der Rodgauer Modellbahn Connection e.V.**

**09. November 2024**

Vereinsheim der  
Rodgauer Modellbahn Connection e.V.,  
Eisenbahnstr. 47 in 63110 Rodgau-Jügesheim  
Rodgauer Modellbahn Connection e.V.

<https://www.rmcev.de/>

**Modellbahn Börse**

**23. November 2024**

Parchim, Haus der Jugend  
Dragonerstr. 1, 19370 Parchim  
Karow-Lübzer Modellbahnclub e.V.  
<https://www.modellbahnclub-karow.de/>

**5. Modellbahn Börse der  
Modellbahnfreunde Frankenhöhe**

**24. November 2024**

Schützenhaus Marktbergel,  
Am Niederhof, 91616 Marktbergel  
Modellbahnfreunde Frankenhöhe e.V.  
<https://www.facebook.com/IG.MBF.Marktbergel>

**Internationale Modellbautage Gangel**

**30. November und 01. Dezember 2024**

Gesamtschule Gangel-Selkant,  
Mercatorstraße, Gangel  
Modell-Eisenbahn-Freunde Gangel e.V.

**Modellbahnausstellung  
mit Modellbahnflohmarkt**

**30. November 2024**

Nürnberg, Nimrodstr. 10, Bau 5, Eingang A, 3. OG  
Modelleisenbahnclub Nürnberg e.V.

<https://www.mec-nuernberg.de/2021/>

**Jubiläum "40 Jahre ECE Euskirchen"**

**07. und 08. Dezember 2024**

Alte Tuchfabrik, 53879 Euskirchen-Euenheim,  
Josef-Ruhr-Straße 30 (Zufahrt Falterstraße)

ECE Euskirchen e.V.

<https://www.ece-ev.de/>

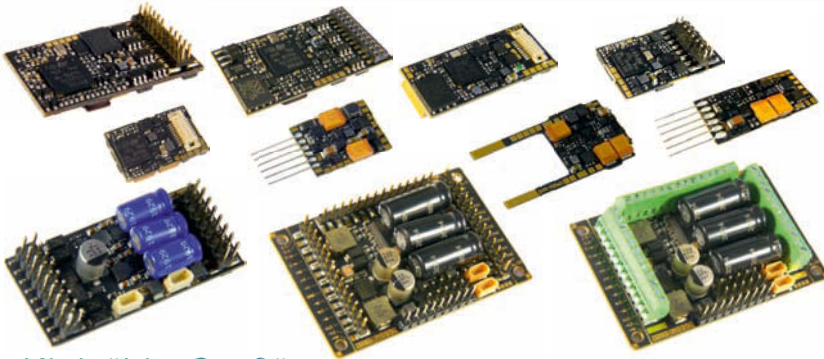


# Digital 2024



## ZIMO Sound-und Nicht-Sound-Decoder

Auszugsweise Darstellung



„Klein“ bis „Groß“ ...

... die volle Auswahl - die volle Performance!

## ZIMO System

Das Fahrpult MX33  
(als Handregler oder Standgerät)

Das Basisgerät  
(die starke Digitalzentrale)



MX10

## Anmeldung und GUI-Übermittlung mit ZIMO (in Entwicklung)

In einem aktuellen, produkt-übergreifenden Entwicklungsprojekt wird die ZIMO „Bestandssuche“ und die ZIMO „GUI-Übermittlung“ realisiert.

Als „Bestand“ wird die systemweite Datenbank mit allen, mindestens einem der ZIMO Bediengeräte bekannten, Fahrzeugen bezeichnet.

Bei der „BestandSUCHE“ wird durch spezielle RailCom-Meldungen von den Fahrzeugen her festgestellt, welche der Eintragungen weiterhin gültig sind, aber vor allem, ob und welche Fahrzeuge hinzugekommen sind. Das Hinzufügen zum Bestand ist bei ZIMO als „Anmeldung“ bezeichnet.

Die „GUI“ ist das Graphical User Interface (grafische Bedienoberfläche) und besteht aus dem Namen des Fahrzeugs, oft ergänzt durch ein Bild, sowie einer Sammlung von Symbolen samt Parametern, oder Steuerelementen (Funktionssymbolen), u.a.

Für die „Bestandssuche“ verwendet ZIMO die DCC- und RailCom-Pakete aus der RCN-218 (der RailCommunity - Norm zum Thema „Automatische Anmeldung“).

Für die „GUI“-Übermittlung im Fall „ZIMO 2 ZIMO“ (ZIMO Decoder zu ZIMO System) werden hingegen nicht, wie nach RCN-218 vorgesehen, Datenräume ausgelesen, sondern es wird die ZIMOprietary „File-Übermittlung“ eingesetzt, weil diese den zukünftigen Ausgestaltungsplänen des „DCC-ZIMO“-Protokolls besser entgegenkommt.

„File-Übermittlung“ heißt, sehr vereinfacht: Ein zu übertragender Datenblock von bis zu 1000 Bytes (z.B. eine GUI) wird aufgeteilt in zahlreiche kleine Stücke (jeweils 2 bis 3 Nutzbytes), die als Abfolge von RailCom-Datagrammen, jeweils nach „normalen“ DCC-Paketen (mit beliebigem Inhalt, nur Adresse muss übereinstimmen), vom Decoder zur Digitalzentrale gesandt werden.

Die Einsparung von eigenen DCC-Datenabrufbefehlen durch Nutzung der „normalen“ Pakete ist einer der Unterschiede zum Auslesen der Datenräume laut RCN-218. Das bedeutet:

INTEGRATION der Adress-Anmeldung wie auch der GUI-Übermittlung in die allgemeine DCC- und RailCom-Kommunikation; Fahr- und Schaltbetrieb läuft (fast) ungehindert weiter.

Mit der ZIMO GUI-Übermittlung braucht es ...

- KEIN „Vorher anmelden, dann fahren“; ebenso funktioniert „Sofort losfahren, später GUI“
- KEINEN Stillstand, die GUI kann während der Fahrt aus dem Fahrzeug aberufen werden (bei schlechtem Schienenkontakt langsamer)
- KEINEN Verzicht auf die im Betrieb der aktiven Züge oft wichtigen RailCom Adressmeldungen (Channel-1) wegen GUI-Abfragen der neuen
- KEINE Beschränkung auf standardisierte Bedienelemente, vereinheitlichte Bilder, Symbole, usw. Unterschiedliche Bediengeräte erhalten von den Decodern bzw. den geladenen Sound-Projekten die passenden GUI-Daten.

Die GUI-Übermittlung läuft für den Anwender SICHTBAR und mitverfolgbar ab: das Eintreffen der verschiedenen GUI-Elemente (Lokbild, Name, Tacho Funktions-symbole, ...), aber auch das Nachfordern und -senden verlorener Datagramme.



Start aus Menü ... aus dem Decoder .. (wenn nicht automatisch)

Typisch nach ca. 0,2 sec: Die GUI-Übermittlung hat begonnen, Bild und richtige Tachoscheibe sind schon da, Name und Funktionssymbole fehlen noch, Fahrbetrieb wurde bereits aufgenommen (siehe Fahrbalken, Tacho mit RailCom-Nadel):



Oberhalb des Funktionen-Tableaus baut sich eine Zahlenreihe für die gut/schlecht (grün/rot) und fehlenden (orange) Datagramme auf

Es folgen Name und Funktionssymbole ...:



... bis zur kompletten GUI (im Bsp. 1 sec):





**Modellbahn-Ausstellung****07. und 08. Dezember 2024**

Bürgerhaus Endingen,  
Sankt Jakobsgäßli, 79346 Endingen  
Eisenbahnfreunde Breisgau e.V.

**Modellbahntage in Eberswalde****07. und 08. Dezember 2024**

Paul-Wunderlich-Haus Eberswalde,  
Am Markt 1, 16227 Eberswalde  
Oberbarnimer Eisenbahnfreunde e.V.  
<https://oberbarnimer-eisenbahnfreunde.de/>

**Adventfahrttage****07. und 08. Dezember 2024**

Vereinsheim MEF Wangen,  
Argenauweg 44, 88239 Wangen im Allgäu  
MEF Wangen  
<https://www.mefwangen.de/>

**Verkaufsbörse Haisterkirch****14. Dezember 2024**

Gemeindehalle Haisterkirch  
Bad Waldsee Haisterkirch  
Eisenbahnfreunde Bad Waldsee e. V.

**Modelleisenbahn & Modellauto  
Kauf- und Tauschbörse mit Ausstellung von  
Modellbahnanlagen****14. und 15. Dezember 2024**

Bürgersaal Erpel, Heisterer Str. 29, 53579 Erpel  
Eisenbahnfreunde Wied-Rhein e.V.  
<https://eisenbahn-freunde-wied-rhein.de/>

**Modellbahn-Schau 35 Jahre MBF Leutkirch e.V.****14. und 15. Dezember 2024**

Festhalle Leutkirch  
MBF Leutkirch

**Modelleisenbahn-Börse****14. Dezember 2024**

TV 1864/04 – Sporthalle, Weisenheimer Straße 56  
MEF Frankenthal e.V.  
<https://www.mef-frankenthal.de/>

**Hennefer Modellbahn Börse****15. Dezember 2024**

Mehrzweckhalle Meiersheide, Meiersheide 20,  
53773 Hennef  
Eisenbahnclub Rhein-Sieg e.V.  
<https://www.ecrs.de/>

**Modellbahn Börse Gera****21. Dezember 2024**

„Showbühne“ im Möbel-Rieger Gera, Siemensstraße  
33, 07546 Gera  
OMC Gera e.V.  
<https://www.omc-gera.de/>

**Modellbahnausstellung****28. und 29. Dezember 2024**

Plau am See, Klüschenschule  
19395 Plau am See, Wittstocker Weg 10c  
Karow-Lübzer Modellbahnclub e.V.  
<https://www.modellbahnclub-karow.de/>

Hinweis: Die Terminmeldungen sind von den jeweiligen Veranstaltern mitgeteilt worden. Für die Richtigkeit der Termine und die Durchführung der Veranstaltung übernimmt der MOBA keine Gewähr. Schauen Sie zur Sicherheit auf die jeweilige Homepage oder fragen Sie beim Veranstalter nach.





Roco 71415 Sound  
Re 10/10 SBB (2 Loks)  
~~859,99 €~~ **379,99 €**



MU-H0-G54009  
Gms 54 UEF 1339896-8  
~~39,99 €~~ **29,99 €**



MU-H0-G66013  
Tcefs 845 Gbtmks 66 DB  
~~39,99 €~~ **29,99 €**



MU-H0-G66016  
Tcefs 845 DB 5795007-1  
~~39,99 €~~ **29,99 €**



MU-H0-T27013  
Schienenbus MAN RSE  
~~119,99 €~~ **99,99 €**



Roco-70684 Sound  
BR 193 Ruhrpiercer  
~~389,99 €~~ **199,99 €**



HL1680  
ETR 610 SBB Astoro  
~~299,99 €~~ **239,99 €**



Roco-70063 Sound  
BR E52 DB  
~~439,99 €~~ **269,99 €**



JC28100  
Rh 1116 Taurus CityJet  
~~259,90 €~~ **119,99 €**



JC28200  
Rh 1116 Taurus Nightjet  
~~259,90 €~~ **119,99 €**



JC28220  
Rh 1016 City Airport Train  
~~259,90 €~~ **119,99 €**



JC29350  
Rh 1216.012 Nightjet  
~~288,90 €~~ **139,99 €**



Trix-T22921 Sound  
Diesellok G 2000 SNCB  
~~389,00 €~~ **219,99 €**



Trix-T22922 Sound  
G 2000 BB SNCF  
~~389,00 €~~ **219,99 €**



Trix-T22924 Sound  
G 2000 BB RTS  
~~389,00 €~~ **219,99 €**



500504151 Fernsteuerung  
Mercedes O 302 Polizei  
~~859,99 €~~ **379,99 €**



MU-H0-G56012  
Kühlwagen Tbnhs DR  
~~39,99 €~~ **19,99 €**



MU-H0-G40015  
Kesselwagen KVG  
~~39,99 €~~ **19,99 €**



MU-H0-G40044  
Kesselwagen EVA Caltex  
~~39,99 €~~ **19,99 €**



Loewe-2233  
Absetzmulden Bauschutt  
~~14,70 €~~ **5,99 €**

# Kataloge der Modellszene

Die Kataloge können Sie bei den Herstellern anfordern oder im Modellbau-Fachhandel erhalten



## Uhlenbrock Elektronik Gesamtkatalog 2023/2024 + Neuheiten 2024

€ 3,50 plus Versandkosten  
 Uhlenbrock Elektronik GmbH  
 Mercatorstr. 6 • 46244 Bottrop  
 Tel. +49 (0) 2045/8 58 30  
[info@uhlenbrock.de](mailto:info@uhlenbrock.de) • [www.uhlenbrock.de](http://www.uhlenbrock.de)



## FALLER Gesamtkatalog Modellbau 2022/23

€ 6,90 im Fachhandel erhältlich  
 Gebr. FALLER GmbH  
 Kreuzstraße 9 • 78148 Gütenbach  
[info@faller.de](mailto:info@faller.de) • [www.faller.de](http://www.faller.de)



**MÄRKLIN Gesamtkatalog 2023/2024**  
 Erhältlich im Modelleisenbahn-Fachhandel, UVP € 10,-  
 oder unter [www.maerklinshop.de](http://www.maerklinshop.de)



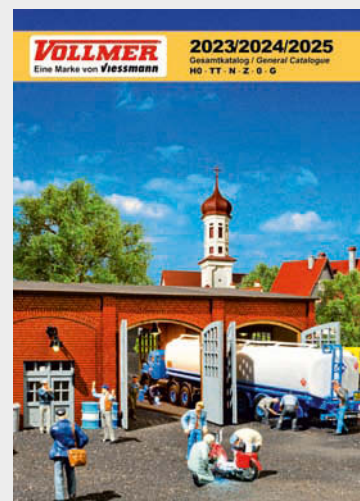
**ZIMO Katalog 2024**  
 Zusendung kostenlos oder im Fachhandel  
 Schönbrunner Straße 188 - A - 1120 Wien  
 Tel. +43 / 1 / 81 31 007-0 • Fax +43 / 1 / 81 31 007-8  
[office@zimo.at](mailto:office@zimo.at) • [www.zimo.at](http://www.zimo.at)



**VISSMANN Katalog 2024/2025/2026**  
 In- und Ausland: € 4,95 zzgl. Versandkosten  
 Viessmann Modelltechnik GmbH  
 Bahnhofstraße 2a • 35116 Hatzfeld-Reddighausen  
[info@viessmann-modell.com](mailto:info@viessmann-modell.com) • [www.viessmann-modell.de](http://www.viessmann-modell.de)



**kibri Katalog 2023/2024/2025**



**VOLLMER Katalog 2024/2025/2026 DE/EN**



# Intellibox 2neo

Das Multiprotokoll Digitalsystem



MIT SCHALTNETZTEIL



Mit mfx<sup>®</sup> und WLAN

 **Uhlenbrock**  
digital

Uhlenbrock Elektronik GmbH  
Mercatorstr. 6  
46244 Bottrop  
Tel. 02045-85830  
[www.uhlenbrock.de](http://www.uhlenbrock.de)

## Vorstand des MOBA



### Jürgen Wiethäuper

- Vorsitzender
  - Öffentlichkeitsarbeit
  - Webmaster MOBA Homepage
  - Redaktionsleitung MOBA-FORUM
- Anne-Frank-Straße 6, 49134 Wallenhorst  
Tel.: +49 5407 822157  
E-Mail: [jwiethaeuper@moba-deutschland.de](mailto:jwiethaeuper@moba-deutschland.de)



### Frank Hilverkus

- Stellv. Vorsitzender
  - Social Media
- Theodor-Heuss-Str. 49, 42109 Wuppertal  
Tel.: +49 202 308768  
E-Mail: [fhilverkus@moba-deutschland.de](mailto:fhilverkus@moba-deutschland.de)



### Karl-Friedrich Ebe

- Kassierer
  - Messen
  - Leihfahrzeuge
  - Zeitschriften Abos
- Postfach 1531, 58655 Hemer  
Tel.: +49 2372 557194  
E-Mail: [ebe@moba-deutschland.de](mailto:ebe@moba-deutschland.de)



### Helmut Liedtke

- Schriftführer
  - Jugendarbeit
- Julius-Kalhoff-Weg 2, 48249 Dülmen  
Tel.: +49 160517920  
E-Mail: [h.liedtke@moba-deutschland.de](mailto:h.liedtke@moba-deutschland.de)



### Lukas Neugebauer

- Jugendbeauftragter
- Burgweg 90, 33378 Rheda- Wiedenbrück  
+49 (0) 15126709206  
E-Mail: [l.neugebauer@moba-deutschland.de](mailto:l.neugebauer@moba-deutschland.de)



### Max Walter

- Jugendbeauftragter
- Eschringer Str. 40, 66131 Saarbrücken-Ensheim  
+49 (0) 6893 9498444  
E-Mail: [m.walter@moba-deutschland.de](mailto:m.walter@moba-deutschland.de)



### Rainer Binnenböse

- Regionalbeauftragter Nordrhein-Westfalen, Bremen und Niedersachsen
- Ferlendorf Haus 71, 47627 Kevelaer  
Tel.: +49 2832 979142  
E-Mail: [r.binnenboese@moba-deutschland.de](mailto:r.binnenboese@moba-deutschland.de)



### Norbert Jakobasch

- Regionalbeauftragter Thüringen, Sachsen, Sachsen-Anhalt und Hessen
- Wallstraße 1, 38889 Blankenburg  
Tel.: +49 3944 350211, Mobil: +49 160 9157 4503  
E-Mail: [n.jakobasch@moba-deutschland.de](mailto:n.jakobasch@moba-deutschland.de)



### Hubert Kaiser

- Regionalbeauftragter Saarland, Rheinland-Pfalz
- Herzogstr. 53, 66901 Schönenberg-Kübelberg  
Tel.: +49 6373 1621  
E-Mail: [h.kaiser@moba-deutschland.de](mailto:h.kaiser@moba-deutschland.de)



### Walter Ketterer

- Regionalbeauftragter Baden-Württemberg
- Talstr. 22, 75203 Königsbach-Stein  
Mobil +49 1512 7500093, Tel.: +49 7232 4259  
E-Mail: [w.ketterer@moba-deutschland.de](mailto:w.ketterer@moba-deutschland.de)



### Eckhard Kröpelin

- Regionalbeauftragter Mecklenburg-Vorpommern, Hamburg, Schleswig-Holstein
- Am Salzhauff 2, 23966 Wismar  
Tel.: +49 160 94555075  
E-Mail: [e.kroepelin@moba-deutschland.de](mailto:e.kroepelin@moba-deutschland.de)



### Manfred Reuß

- Regionalbeauftragter Bayern
- Parisstr. 5, 91074 Herzogenaurach  
Tel.: +49 170 2040693  
E-Mail: [m.reuss@moba-deutschland.de](mailto:m.reuss@moba-deutschland.de)



### Carsten Wermke

- Regionalbeauftragter Berlin, Brandenburg
- Landsberger Str. 53c, 12623 Berlin  
Tel.: +49 30 56049914  
E-Mail: [c.wermke@moba-deutschland.de](mailto:c.wermke@moba-deutschland.de)

## Impressum

### Herausgeber und Vertrieb

Modellbahnverband in Deutschland e.V.  
Anne-Frank-Str. 6, 49134 Wallenhorst

### Redaktionsleitung

Jürgen Wiethäuper (jw)  
E-Mail: [jwiethaeuper@moba-deutschland.de](mailto:jwiethaeuper@moba-deutschland.de)

### Redaktionsteam

Elke Ebe (ee)  
Frank Hilverkus (fh)  
Helmut Liedtke (hl)  
Michael Resch (mr)

### Ständige Mitarbeiter

Rainer Binnenböse (rb)  
Karl-Friedrich Ebe (kfe)  
Norbert Jakobasch (nj)  
Hubert Kaiser (hk)  
Walter Ketterer (wk)  
Eckhard Kröpelin (ek)  
Lukas Neugebauer (ln)  
Manfred Reuß (mar)  
Max Walter (mw)  
Carsten Wermke (cw)

### Layout & Herstellung

Eisenbahn-Fachbuch-Verlag  
Meilschnitzer Straße 36, 96465 Neustadt bei Coburg

### Anzeigen

AK-Medienservice  
Agentur für Verkaufsförderung  
Helfensteinstr. 9, 73066 UHINGEN  
Tel.: +49 (0) 7161-39908, Mobil: 0173-8810695  
E-Mail: [asrue.kent@t-online.de](mailto:asrue.kent@t-online.de)

### Wir danken unseren Gastautoren und –fotografen für ihre Beiträge!

Artikel mit Namensnennung stellen nicht unbedingt die Meinung des Verbandes oder der Redaktion dar. Leserpost und Beiträge bitte an die Redaktionsleitung. Das FORUM erscheint vierteljährlich. Die Schutzgebühr für ein Exemplar beträgt 2,80 € zzgl. Versand. Höhere Gewalt entbindet den Herausgeber von seiner Lieferpflicht. Ersatzansprüche können nicht anerkannt werden. Jeglicher Nachdruck oder Speicherung in anderen Medien – auch auszugsweise – bedarf der ausdrücklichen vorherigen Genehmigung des Herausgebers. Ein Belegexemplar wird erbeten. Alle Rechte vorbehalten.

## Ihr Partner für Versicherungen, Vorsorge und Vermögensplanung



LVM-Versicherungsagentur  
**Benedikt Koch**

In den Grächten 2b  
58675 Hemer-Deilinghofen  
Telefon (02372) 96 20 44  
[info@b-koch.lvm.de](mailto:info@b-koch.lvm.de)

**LVM**  
VERSICHERUNG

## Redaktionsschluss

Ausgabe 4/2024 03. November  
Ausgabe 1/2025 01. Februar  
Ausgabe 2/2025 04. Mai  
Ausgabe 3/2025 04. August



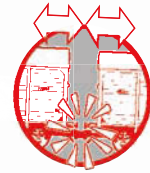
6+

**märklin**  
START UP

# Weihnachtszeit ist Märklin Zeit!

## 29124 Startpackung „Weihnachten“

- Zug in einer coolen Weihnachtsgestaltung!
- Mit 5 tollen Funktionen!
- Verpackung als Geschenk gestaltet!
- Aufbaufreundliche Gleise in Schneeoptik!
- Spielspaß durch das kabellose Infrarot-Steuergerät!



Meine Wunschliste:

Ich wünsche mir die  
Weihnachtsstartpackung  
von Märklin Start up!

[maerklin.de/weihnachtszeit](https://maerklin.de/weihnachtszeit)





IM KLEINEN GROSS



# DETAIL VERLIEBT

191821

Rathaus Allmannsdorf

 FALLER CREATE

 CAR SYSTEM DIGITAL

 CAR SYSTEM

 POLAG

[faller.de](http://faller.de)

